

24

СОБРАНИЕ РУССКИХЪ МЕДАЛЕЙ,

ИЗДАННОЕ

ПО ВЫСОЧАЙШЕМУ ПОВЕЛѢНІЮ

АРХЕОГРАФИЧЕСКОЮ КОММИССІЕЮ.

ВЫПУСКЪ II.

Медали,

- IV. *Относящіяся къ Петру II,*
- V. ————— *къ Аннѣ I,*
- VI. ————— *къ Елисаветѣ I,*
- VII. ————— *къ Петру III.*

САНКТПЕТЕРБУРГЪ.

ВЪ ТИПОГРАФИИ ЭКСПЕДИЦІИ ЗАГОТОВЛЕНІЯ ГОСУДАРСТВЕННЫХЪ БУМАГЪ.

1840.

Зав.

1990

THE NATIONAL ARCHIVES

1990

1990

1990

1990

1990

1990

1990



2007110453

IV.

ПЕТРЪ II.

НА КОРОНОВАНІЕ ИМПЕРАТОРА ПЕТРА II.

№ 108. Лиц. ст. ПЕТРЪ II ИМПЕРАТОРЪ ИСАМОДЕРЖЕЦЪ ВСЕРОСИКИ. Поясное, вправо обращенное изображение Петра II, въ длинномъ парикѣ и съ орденскою лентою; на головѣ лавровый вѣнокъ. Въ обрѣзѣ руки: SCHULTZ. F.

Об. ОУТЬ ТЕБЯ СТОВОЮ ИКЪСЛАВЕ ТВОЕИ. На подушкѣ, лежащей на постаментѣ, находятся Императорская корона, скипетръ и держава; надъ ними лучезарное имя Иеговы. Въ обрѣзѣ: КОРОНОВАНЪ ВМОСКВѢ 25 ФЕВРАЛЯ 1728.

Медаль эта работы Шульца. Есть двѣ подобныя ей, средняго и малаго размѣра, и еще третья, также малаго размѣра съ лицевою стороною, работы художника, подписывавшагося буквами: О. К.; но на оборотѣ ея не достаётъ словъ: 25 ФЕВРАЛЯ.

№ 109. Лиц. ст. ПЕТРЪ II ИМПЕРАТОРЪ ВСЕЯ РОССИИ КОРОНОВАНЪ ВМОСКВѢ. Въ пяти строкахъ, подъ Императорскою короною.

Об. КВСЕНАРОДНОЙ РАДОСТИ. Корона, скипетръ и держава на постаментѣ, озаряемые лучами Всевидящаго Ока. Въ обрѣзѣ: 1728.

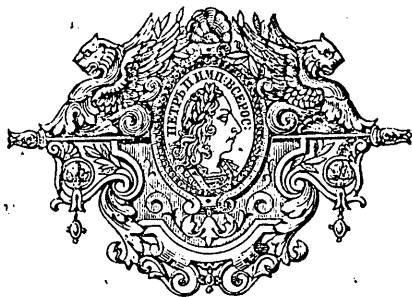
Это жетонъ, который, при коронаваніи Петра II, раздавали народу.

НА КОНЧИНУ ИМПЕРАТОРА ПЕТРА II.

№ 110. Лиц. ст. PETRUS II RUSS. IMP. MAG. DUX. MOSCOV (Петръ II Императоръ Россійскій и Великій Князь Московскій). Обращенное вправо и украшенное лаврами поясное изображение Петра II въ длинномъ парикѣ. Внизу: VESTNER. F.

Об. FVNERA CONTINVATA (Непрестающія погребенія): Семь кипарисовъ, одинъ возлѣ другаго, и на каждомъ изъ нихъ по щиту. На первомъ: PETRUS I. 1725. На второмъ: NATHALIA 1725. На третьемъ: CATHARINA 1727. На четвертомъ: ANNA 1728. На пятомъ: NATHALIA 1728. На шестомъ: OTTOKESA 1730, и на седьмомъ: PETRUS II 1730. На всякомъ щитѣ между именемъ и годомъ находится крестикъ. Въ обрѣзѣ: NEV. MIŠE. TANTVM. PRAESIDIVM. PERDIS. GENS. RVSSICA (Увы! толикихъ поборниковъ лишился ты, о народъ Русской).

Медаль эта работы Нюрнбергскаго медальера Вернера.



V.

А Н Н А . I .

|| НА КРОНОВАНИЕ ИМПЕРАТРИЦЫ.

№ 111. Лиц. ст. Б. М. АННА ИМПЕРАТРИЦА САМОДЕРЖИЦА ВСЕРОССИСКАЯ. Увѣчанное короною и обращенное вправо поясное изображение Императрицы. Внизу: S. F.

Об. БОГОМЪ РОДОМЪ СИМИ. Императрица принимаетъ отъ Вѣры скипетръ, отъ Надежды державу и отъ Любви корону. Въ обрѣзѣ: КРОНОВАНА ВМОСКВЕ ДНЯ 28 АПРЕЛЯ 1730.

Медаль сѣя работы Шульца.

Тотже Шульцъ сдѣлалъ такую же медаль въ меньшемъ размѣрѣ: на оборотѣ ея, какъ и на большой медали, поставлено: S. D.

Есть двѣ копии съ медали меньшаго размѣра.

№ 112. Лиц. ст. АННА ИМПЕРАТРИЦА САМОДЕРЖ. ВСЕРОССИСКАЯ КРОНОВАНА ВМОСКВЕ АПРЕЛЯ 1730. Въ семи строкахъ.

Об. ОТВЫШНЕГО БЛАГОДАТЬ. Въ полѣ Императорская корона, освѣщаемая лучами.

Это жетонъ, который при коронаваніи раздавали народу.

На устройство монетнаго двла:

№ 113. Лиц. ст. Б. М. АННА ИМПЕРАТРИЦА САМОДЕРЖ. ВСЕРОССИСКАЯ. Обращенное вправо и украшенное короною поясное изображение Императрицы съ орденскою лентою.

Об. PROVIDENTIA AUGUSTA (Монаршимъ промысломъ). Императрица, со скипетромъ въ рукѣ, опирается на монетный станокъ; вправо восходящая звезда. Въ обрѣзѣ: REI MONETARIAE INTEGRITAS RESTITUTA 1731 (Монеты возстановлено достоинство).

Медаль эта работы Шульца. Есть копия съ нея съ груднымъ изображеніемъ Императрицы, снятая съ большой медали Гедлшгера.

На повѣду надъ Татарами при Азовѣ.

№ 114. Лиц. ст. ANNA D. G. RUSSORUM IMPERATRIX. (Анна Б. М. Императрица Россійская). Обращенное вправо и украшенное короною поясное изображение Императрицы. Внизу: VESTNER. F.

Об. ADVENTIT QVI VESTRA DIES MULIEBRIBUS ARMIS FACTA REDARGVERET (Насталъ день, въ который женское оружіе испроверело ваши замыслы). Увѣчанное изображение Императрицы, сидящей на тронѣ; подлѣ него щитъ съ гербомъ Россійской Имперіи. Геній

Побѣды, съ пальмовою вѣтвію въ рукѣ, надѣваетъ на главу Императрицы лавровый вѣнокъ. Предъ нею Татаринъ и Турокъ на колѣняхъ. Первый подноситъ планъ города, другой повергаетъ къ стопамъ ея знамя съ изображеніемъ полумѣсяца. Въ обрѣзѣ: TARTAR. PROFLIG. ASSOPIO TURCIS EREPTO. MDCCXXXVI (*Татары поражены; Азовъ исторгнутъ у Турокъ 1756*).

Медаль эта работы Вестнера.

НА ВЗЯТІЕ ОЧАКОВА.

№ 115. *Лиц. ст.* Тоже лицевое изображеніе.

Об. FAMA PER ORBEM NULLAM MAJORE LOCUTA EST ORE DEAM (*Громче слава не вѣщаала міру ни о какой богинѣ*). Видъ крѣпости; на башняхъ ея полумѣсяцы. На первомъ планѣ множество Турецкаго оружія. Надъ онымъ въ облакахъ трублящая Слава; въ лѣвой рукѣ ея Турецкія знамена и лавровый вѣнокъ. Въ обрѣзѣ: OSZACOVIO AD NIUPER. FLVV. PER VIM. SARTO M. IUL. MDCCXXXVII (*Очаковъ на Днѣпрѣ взятъ приступомъ въ Іюль 1757*).

Медаль эта работы Вестнера.

НА ОСВОБОЖДЕНІЕ ОЧАКОВА.

№ 116. *Лиц. ст.* Тоже лицевое изображеніе.

Об. EGREGIAM VERO LAUDEM ET SPOLIA AMPLA REFERTIS (*Возвращаетесь съ громкою хвалою и богатою добычею*). Побѣда держитъ въ одной рукѣ лавровый вѣнокъ, въ другой пальмовую вѣтвь, опираясь о постаментъ, на коемъ написано: *Осзакон*; противъ нея два столба, на которыхъ висятъ трофеи; къ столбамъ привязаны Турокъ и Татаринъ. Въ обрѣзѣ: OBSESS. ET LIBERAT. MENS. OSTOVR. MDCCXXXVII (*Осажденъ и освобожденъ въ мѣсяць Октябрь 1757*).

Медаль эта также работы Вестнера.

НА МИРЪ СЪ ТУРКАМИ.

№ 117. *Лиц. ст.* ANNA B. M. IMPERATRICE ET SAMODERZHIICA VSEROSS. Поясное изображеніе Императрицы, вправо обращенное, съ малою короною на головѣ. Внизу: HEDLINGER. F.

Об. СЛАВА ІМПЕРІИ. Орелъ, сидящій на трофеяхъ, держитъ въ клевѣ лавровый вѣнокъ. Въ обрѣзѣ: МІР. СТУРК. ВОСТАН. 7 СЕНТ. 1759.

Сія прекрасная медаль работы знаменитаго художника Гедлингера. Есть также копія съ нея безъ имени гравера.

№ 118. *Лиц. ст.* Поясное изображеніе Императрицы, какъ и на предъидущей медали.

Об. Орелъ на трофеяхъ, подобный находящемуся на предъидущей медали, съ тоюже надписью.

Это жетонъ, скопированный въ маломъ видѣ съ медали Гедлингера, и раздававшійся народу во время празднествъ по случаю заключенія мира.

№ 119. *Лиц. ст.* ANNA IVANOWNA D. G. RVSSIAE IMPERATRIX. (*Анна Ивановна Б. М. Императрица Россійская*). Поясное изображеніе Императрицы, вправо обращенное, съ малою короною на головѣ. Внизу: P. P. W.

Об. PETRVS MAGNVS ANNA MAIOR. (*Петръ Великъ, Анна болше*). Два трона подъ балдахинами. На тронѣ съ правой стороны, съ четырьмя ступенями, сидитъ увѣчанная Императрица;

на тронъ съ лѣвой стороны, съ двумя ступенями, увѣнчанный Императоръ Австрійскій. Между Императрицею и Императоромъ стоитъ Побѣда, вручающая первой, лѣвою рукою, лавровый вѣнокъ, а послѣднему, правою рукою, пальмовую вѣтвь. Въ обрѣзѣ: **FASTA GLORIOSA PASCENS** MDCCXXXIX I. L. OE. (*Достославнымъ миромъ, въ 1739 году заключеннымъ*).

Лицевая сторона этой медали работы Вестнера; оборотъ же Экселейна. Оба медальера изъ Нюрнберга.

Въ честь Императрицы Анны.

№ 120. Лиц. ст. АННА В. М. ИМПЕРАТРИЦА И САМОДЕРЖИЦА ВСЕРОСС. Поясное изображение Императрицы, вправо обращенное, съ малою короною на головѣ. Внизу: **I. S. GEDLINGER. F.**

Об. ВЪ МИРѢ И ВЪ ВОЙНѢ СЛАВА. Минерва сидитъ въ облакахъ съ копьемъ и щитомъ. На землѣ лежатъ принадлежности наукъ и художествъ.

Прекрасная медаль сѣя работы тогоже Гедлингера. Есть копія съ этой медали, въ среднюю величину.

На кончину Императрицы Анны.

№ 121. Лиц. ст. АННА В. М. ИМПЕРАТРИЦА И САМОДЕРЖ. ВСЕРОСС. Поясное изображение Императрицы, вправо обращенное. Внизу: **I. L. F.** Въ обрѣзѣ: **РОДИСЯ 28 ЯН. 1693. ВОЗШ. НА ПРЕСТ. 19 ЯН. 1750.**

Об. ТАКО НЕЧАЛЬ НАРОДА УТОЛИЛА. Императрица, въ облакахъ, вѣнчаетъ младенца (Иоанна III), передаваемого ей, на подушкѣ, Россіею. Внизу: **L. F.** Въ обрѣзѣ: **ПРЕСТАВИСЯ 17 ОК. 1740.**

Медаль сѣя работы Лунгенбергера, ученика Гедлингера. Есть также копія этой медали средней и малой величины.

№ 122. Лиц. ст. Поясное изображение, подобное находящемуся на предыдущей медали.

Об. РОДИСЯ 28 ГЕНВАРЯ 1793. ВЛАДЕЛА ЗЪ 19 ГЕНВАРЯ 1750. ПРЕСТАВИСЯ 17 ОКТЯБРЯ 1740 ГОДУ. Въ осьми строкахъ.

Это жетонъ, раздававшійся при погребеніи Императрицы.



VI.

ЕЛИСАВЕТА I.

НА ВОШЕСТВИЕ НА ПРЕСТОЛЬ ИМПЕРАТРИЦЫ.

№ 123. Лиц. ст. D. G. ELISABETA. AVGVSTA. OMN. ROSS. (Б. М. Елисавета, Императрица Всероссийская). Поясное изображение ея, обращенное вправо, въ малой коронѣ и въ Императорской мантіи. Внизу: G. WAESCHTER. F.

Об. RESTITVIT. REM. (Возстановила Государство). Императрица, съ крестомъ въ правой рукѣ, предводительствуетъ войсками, указывая имъ лѣвою рукою на здание Двѣнадцати Коллегій. Въ обрѣзѣ: VINDIC. SOL. PATER. D. XXV. NOV. MDCCXLI. (Возвратила отеческій престолъ 25 Ноября 1741).

Медаль эта работы Георгія Вехтера. Есть и копія съ нея, сдѣланная Т. Ивановымъ.

НА ОСВОБОЖДЕНІЕ ЗАКЛЮЧЕННЫХЪ.

№ 124. Лиц. ст. Поясное изображение, подобное находящемуся на предыдущей медали.

Об. CLEMENTIA AVGVSTAE. (Милосердіе Монархини). На площади, передъ тюрьмой, лежатъ въ цѣпяхъ трое узниковъ; геній въ видѣ женщины, съ пальмовою вѣтвію въ рукѣ, спихиваетъ съ нихъ цѣпи. Въ обрѣзѣ: NOXIORVM VINCVLIS EXSOLVTIS. MDCCXLI. D. XV DEC. (Сняты съ преступныхъ оковы 1741 года 15 Декабря).

Съ этой медали, также работы Г. Вехтера, есть копія, сдѣланная Т. Ивановымъ.

НА КОРОНОВАНИЕ ИМПЕРАТРИЦЫ ЕЛИСАВЕТЫ.

№ 125. Лиц. ст. Б. М. ЕЛИСАВЕТЪ: ИМПЕРАТ: ІСАМОДЕР. ВСЕРОС. Поясное изображение Императрицы, вправо обращенное.

Об. ПРОМЫСЛЪ БОЖІЙ. ЧРЕЗЪ. ВѢРНЫХЪ. ПОДЪДАННЫХЪ. Елисавету, въ Императорской мантіи, вѣнчаетъ спускающійся съ облаковъ геній въ образѣ женщины. У ногъ Императрицы изображена Россія съ Государственнымъ щитомъ. Позади, двѣ колонны, на основаніяхъ коихъ видны вензеля Елисаветы и Петра I подъ короною. Въ обрѣзѣ: КОРОНОВАНА В МОСКВѢ 1742 ГОДУ.

Медаль сія работы неизвѣстнаго художника.

Есть нѣсколько копій съ этой медали: одна съ пояснымъ изображеніемъ — С. Юдина, и съ оборотомъ — Вехтера; другая съ оборотомъ, на коемъ имя художника означено буквами: I. K. Копіи средней и меньшей величины, въ нынѣшній рубль, означены буквами: В. К.

№ 126. Лиц. ст. ЕЛИСАВЕТЪ ІМПЕРАТРИЦА І САМОДЕРЖИЦА ВСЕРОССИЙСКАЯ КОРОНОВАНА В МОСКВЕ 1742 ГОДА. Въ семи строкахъ.

Об. ОТВЫШНЕГО БЛАГОДАТЬ. Императорская корона въ лучахъ.

Это жетонъ, который выбить былъ изъ золота и серебра и раздавался по случаю коронаванія.

НА ИЗБРАНІЕ ГЕРЦОГА ГОЛШТИНСКАГО ПЕТРА ВЪ НАСЛѢДНИКИ ВСЕРОССИЙСКАГО ПРЕСТОЛА.

№ 127. Лиц. ст. ELISABETHA. D. G. IMPERATRIX RVSSORVM (*Елисавета, Б. М. Императрица Россійская*). Поясное изображеніе ея, вправо обращенное, въ малой коронѣ. Внизу: VESTNER.

Об. Бюстъ Петра III на постаментѣ, съ надписью: P. PETRO FEDOROWIZ NATAL. DVCE POLSAT. (*Петру Теодоровичу, урожденному Герцогу Голштинскому*). По обѣимъ сторонамъ другіе два постамента, изъ коихъ на одномъ крестъ и Евангеліе, съ надписью: RELIGIO (*Вѣра*); а на другомъ корона, скипетръ и мечъ, съ надписью: POTENTIA (*Моеущество*). Вверху всего лепта съ надписью: FIRMA MENTA IMPERII RVSSICI (*Твердь Россійской Имперіи*). Въ обрѣзъ: MAGNO PRINCIPE RVSS. ET FUTURO SUCCESSORE DECLARATO СЮЮССХХХХІІІ ХVІІІ NOV. (*Объявленъ Великимъ Княземъ Россійскимъ и Наслѣдникомъ Престола 1742 18 Ноября*).

Медаль эта работы Вестнера.

НА МИРЬ СЪ ШВЕЦІЕЮ.

№ 128. Лиц. ст. Б. М. ЕЛИСАВЕТЪ І. ІМПЕРАТ. І САМОДЕР. ВСЕРОСС. Поясное изображеніе Императрицы, увѣнчанное и вправо обращенное.

Об. ВЪ ПАМЯТЬ ЗАКЛЮЧЕННАГО СЪ ШВЕЦІЕЮ ВЪЧНАГО МИРА ВЪ АБОВѢ 1743 ГОДА АВГ. 7 ДНЯ. Изображеніе ландшафта, гдѣ на переднемъ планѣ рѣка Килисъ съ мостомъ, надъ коимъ, въ славровомъ вѣнкѣ, держимомъ двумя руками, находятся щиты Швеціи и Даніи, а надъ ними увѣнчаный Россійскій орелъ. Внизу всего лепта, съ надписью: КРѢПЧАЙШИМЪ СОЮЗОМЪ. Въ обрѣзъ: СІА ЕСТЬ ГРАНИЦЕЮ МЕЖДУ ОБѢИХЪ ГОСУДАРСТВЪ.

Медаль эта безъ имени художника; есть четыре копіи съ нея различной величины.

№ 129. Лиц. ст. ELISABETHA. D. G. IMPERATRIX RVSSORVM (*Елисавета, Б. М. Императрица Россійская*). Поясное изображеніе ея, увѣнчанное и вправо обращенное. Внизу: VESTNER.

Об. RECONCILIATIO RVSSIAE ET SVESIAE (*Примиреніе Россіи съ Швеціею*). Двѣ женскія фигуры съ рогомъ изобилія въ лѣвой рукѣ; въ правой же рукѣ одна изъ нихъ держитъ славровую вѣтвь, а другая пальмовую. Обѣ сидятъ на глобусахъ: на одномъ Русскій, а на другомъ Шведскій гербъ. Въ обрѣзъ: PACE COMPOSITA AB OBO СЮЮССХХХХІІІ (*Миромъ въ Абовѣ заключенымъ въ 1743 году*).

Медаль эта работы Вестнера.

НА ПОСТРОЙКУ ДОКОВЪ ВЪ КРОНШТАТѢ.

ВЪ ПАМЯТЬ ЗАКОННОГО ЗАКЛЮЧЕННАГО МИРА СЪ ШВЕЦІЕЮ.

№ 130. Лиц. ст. D. G. ELISABETHA AVGVSTA OMN. RVSS. (*Б. М. Елисавета, Императрица Всероссийская*). Поясное изображеніе ея, вправо обращенное. Внизу: G. WAESCHER. Г. АБОВѢ

Об. PERFICIT. PARENTIS. OPVS (*Довѣришила дѣло отца*). Видъ Кронштадтской гавани. На

первомъ планѣ изображенъ линейный корабль въ докѣ. Въ обрѣзѣ: NAVALI CRONSTAD. DEDI-
CATA. D. XXX. IUL. MDCCCLII (*Открытіемъ Кронштатскихъ доковъ 30 Июля 1752 года*).

Медаль эта работы Вехтера. Есть копія съ нея Самуила Юдина.

НА УНИЧТОЖЕНІЕ ВНУТРЕННИХЪ ПОШЛИПЪ.

№ 131. Лиц. ст. Поясное изображеніе; одинакое съ предъидущею медалью.

Об. LIBERALITAS AVGVSTAE (*Щедрота Монархини*). Женская фигура правою рукою от-
крываетъ заставу у моста, а въ лѣвой держитъ рогъ изобилія. Въ обрѣзѣ: IMMUNITA POR-
TAE ANTONIOR INTRA FIN. IMP. CONCES. D. XXIII. DEC. MDCCCLIII (*Внутри Государства заставы
антоніевы открыты 23 Декабря 1753 года*).

Медаль эта работы Вехтера. Есть копія съ нея С. Юдина.

НА ПРОЩЕНІЕ НЕДОИМОКЪ.

№ 132. Лиц. ст. Тоже поясное изображеніе.

Об. BENIGNITAS AVGVSTAE (*Благодѣтельность Монархини*). Женская фигура сожигаетъ бумаги и
книги; крестьянинъ на колѣняхъ подноситъ ей плоды. Въ обрѣзѣ: TRIBUTORVM. RESIDVA.
XXIII. ANNORVM. CONDONATA. D. XIII. MAJ. MDCCCLIV (*Двадцати-трехъ-лѣтнія недоимки
прощены 13 Мая 1754 года*).

Медаль эта также работы Вехтера. Есть копія съ нея С. Юдина.

НА ОСНОВАНІЕ МОСКОВСКАГО УНИВЕРСИТЕТА.

№ 133. Лиц. ст. D. G. ELISABETHA. I. IMP. AVTOCR. OMN. ROSS. (*Б. М. Елисавета I, Импера-
трица и Самодержица Всероссийская*). Поясное изображеніе Императрицы, вправо обращен-
ное. Выше: DASSIER.

Об. NOVA. SIBI. MONVMENTA. PARAVIT (*Воздвигла себѣ новый памятникъ*): На поста-
ментѣ, въ щитѣ, съ обѣихъ сторонъ пальмовыми и лавровыми вѣтвями украшенномъ, увѣнчаный
вензель Императрицы. Тутъ же видна сидящая женская фигура съ щитомъ въ рукахъ, на которомъ
изображенъ Россійскій орелъ. Вокругъ нея принадлежности наукъ и искусствъ. Вдали видъ Москвы.
Въ обрѣзѣ: ACADEM. MOSQ. INSTIT. MDCCCLIV (*Основаніемъ Университета Московскаго 1754*).

Медаль эта работы Французскаго художника Дассье. Есть также и копія съ нея.

№ 134. Лиц. ст. AVSPICIIS. AVGVSTISSIMAE. ELISABETHAE. I. OMNIVM. RVSSIARVM IMPERA-
TRICIS. ET. AVTOCRATORIS. DIE. XXV APRILIS (*Подъ покровительствомъ Августѣйшей
Монархини Елисаветы I, Императрицы и Самодержицы Всероссийской, 25 Апрѣля*). Въ
осьми строкахъ, надъ коими Императорская корона.

Об. DAT. PRAEMIA. LAVDI (*Награждаетъ успѣхи*). Сидящая Минерва облокотилась на Рос-
сійскій гербъ; въ лѣвой рукѣ держитъ три лавровыхъ вѣтка. У ногъ ея принадлежности живописи,
ваянія и зодчества. Въ обрѣзѣ: VNIVERSIT. MOSC. (*Московскій Университетъ*).

Была предназначена къ раздачѣ въ видѣ награды.

НА РОЖДЕНІЕ ВЕЛИКАГО КНЯЗЯ ПАВЛА ПЕТРОВИЧА.

№ 135. Лиц. ст. D. G. ELISABETHA. AVGVSTA. OMN. ROSS. (*Б. М. Елисавета, Императрица Все-
россійская*). Поясное изображеніе ея, вправо обращенное. Выше: G. WAESCHER. F.

Об. IN VOTUM VENIT (*Вождельный пришел*). Олицетворенная Россія, съ щитомъ, стоитъ на кофляхъ передъ жертвенникомъ. Въ облакахъ женская фигура, держащая младенца лъвою рукою, а правую скипетръ. Въ обрѣзѣ: PAULO. PRINCIPRE. JUVENT. NATO. D. XX. SEPT. MDCCCLIV (*Рожденіе Великаго Кнзя Павла 20 Сентября 1754*).

Медаль эта работы Вехтера, а копія съ нея С. Юдина.

НА УЧРЕЖДЕНІЕ ПОСЕЛЕНІЙ ВЪ НОВОЙ СЕРБІИ.

№ 136. *Лиц. ст.* Тоже поясное изображеніе.

Об. NOVA SERBIA CONSTITUTA (*Учрежденіе Новой Сербіи*). Миперва оперлась на Россійскій щитъ; подлѣ нея земледѣльческія орудія. На заднемъ плащѣ виденъ монументъ съ гербомъ Новой Сербіи; на вершинѣ монумента Россійскій орель. Въ обрѣзѣ: MDCCCLIV (1754).

НА ПОВѢДУ НАДЪ ПРУСАКАМИ ПРИ ФРАНКФУРТЪ НА ОДЕРЪ.

№ 137. *Лиц. ст.* Б. М. ЕЛИСАВЕТЪ I. ИМПЕРАТ. I САМОД. ВСЕРОСС. Поясное, увѣчанное изображеніе Императрицы, вправо обращенное. Внизу: ТИМОФЕИ. I. F.

Об. ПОВѢДИТЕЛЮ. На полѣ битвы изображенъ воинъ, переходящій черезъ рѣку Одеръ, съ копьемъ въ правой рукѣ и съ Россійскимъ знаменемъ въ лъвой. Въ обрѣзѣ: ПАДЪ ПРУСАКАМИ. АВГ. 1. Д. 1759.

Медаль эта, выбитая изъ серебра, раздавалась военнымъ въ видѣ награды.

НА КОНЧИНУ ИМПЕРАТРИЦЫ ЕЛИСАВЕТЫ.

№ 138. *Лиц. ст.* Поясное изображеніе, подобное находящемуся на № 135.

Об. ВЪ НЕМЪ НАИДЕШЪ И МЕНЯ И ДѢДА. Императрица, парящая въ облакахъ къ небу; внизу двое плачущихъ дѣтей съ Россійскимъ щитомъ. Влѣво постаментъ съ изображеннымъ на щитѣ вензелемъ Р. F. Въ обрѣзѣ: РОДИЛАСЬ ДЕК. 18. ЧИС. 1709 ПРЕСТ. Д. 25. Ч. 1761 Г.

Медаль эта работы Вехтера; есть и копія С. Юдина.

Есть медаль на тотже случай, только въ меньшемъ размѣрѣ, работы Б. Скотта.

№ 139. *Лиц. ст.* ЕЛИСАВЕТЪ ПЕРВАЯ ИМПЕР. I САМОД. ВСЕРОССИСКС. СКОНЧАЛ. 25 ДЕКАВ. 1761. Въ семи строкахъ, увѣчанныхъ короною.

Об. Гробница подъ балдахиномъ, на верху котораго увѣчанный вензель Императрицы. Это жетонъ, раздававшійся при погребеніи Императрицы.



VII.

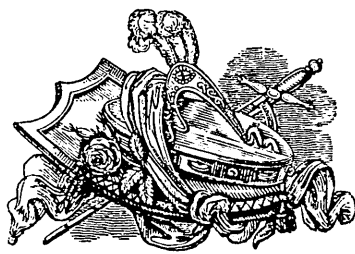
П Е Т Р Ъ Ш.

На союзъ Императора Петра Ш съ Королемъ Прусскимъ Фридрихомъ II.

№ 140. Лицъ ст. PETRVS III. FRIDERICVS II. (Петръ III, Фридрихъ II). Два поясныхъ изображенія: Петра Ш, обращенное вправо, и Фридриха II влѣво. Внизу: SAL. GEN. IVM. (Во благо рода человеческого). Между грудными изображеніями буква: A.

Об. MINERVAE PACIFERAE (Минерва миротворица). Минерва сидитъ съ кошемъ, увѣнчанымъ лавровою вѣтвію; у ногъ ея Медузина голова и щитъ, на которомъ гербы: Россійскій, Прусскій и Шведскій. Въ обрѣзѣ: MDCCLXII. (1762).

Медаль эта работы Абрамсона; выбита въ Берлинѣ.



...

The following table shows the results of the experiment. The first column lists the different materials used, and the second column shows the corresponding values. The data indicates that the performance of the system varies significantly depending on the material used, with the most significant differences observed in the intermediate and final stages of the process.

...



ПРИБАВЛЕНИЕ.

1

2

3

4

5

6

7

П Р И Б А В Л Е Н И Е .

(Помѣщенные въ семь Прибавленій медали хранятся въ Императорскомъ Эрмитажѣ).

П Е Т Р Ъ П .

Для раздачи при коронованіи.

№ 141. *Лиц. ст.* ПЕТРЪ П. ИМПЕРАТОРЪ И САМОДЕРЖЕЦЪ ВСЕРОССИИ. Грудное, вправо обращенное изображеніе Петра П, въ длинномъ парикѣ, подобное находящемуся на рубляхъ, чекапенныхъ въ царствованіе сего Государя.

Об. Россійскій двуглавый орелъ, увѣнчанный тремя коронами, безъ щита на груди. Внизу раздѣленный годъ: 1727.

Ободокъ медали украшенъ зубчатою рѣзбою.

Медаль эта золотая и раздавалась при коронованіи.

А Н Н А I .

На заложеніе крѣпости въ Митавѣ.

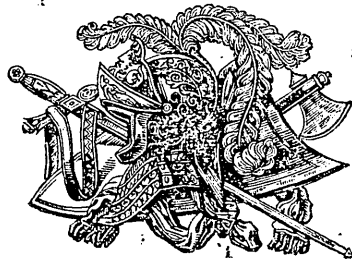
№ 142. *Лиц. ст.* ANNAE IOANNOVNAE IMPERATRICEI RVSSORVM AVGVSTAE. POST. LIMITES. PERSIS. POSITOS. CONATVS. GALLIS. INTERVERSOS. REMPVBLICAM. POLONIS. SVB. OPTATO. REGE. SERVATAM. PACEM. GERMANIS. PROMOTAM. TATAROS. ET. TVRCAS. CASTIGANTI NOVA. MVNIENDI. METHODO. GLORIAM. GRATVLATVR. ACAD. SCIENT. PETROP. SOD. G. V. BILFINGER. 1736 (*Анну Иоанновну, Августѣйшую Императрицу Россійскую, положившую предѣлы Персамъ, ниспровергнушую замыслы Галловъ, сохранившую Государство Польское подъ скипетромъ желаннаго Короля, споспѣшившую мира Германіи, карающую Татаръ и Турокъ, съ славою новаго способа укрѣплений привѣтствуетъ Петербургской Академіи Наукъ Членъ Г. Б. Бильфингеръ. 1736*). Въ 15 строкахъ, надъ которыми двѣ лавровыя вѣтви.

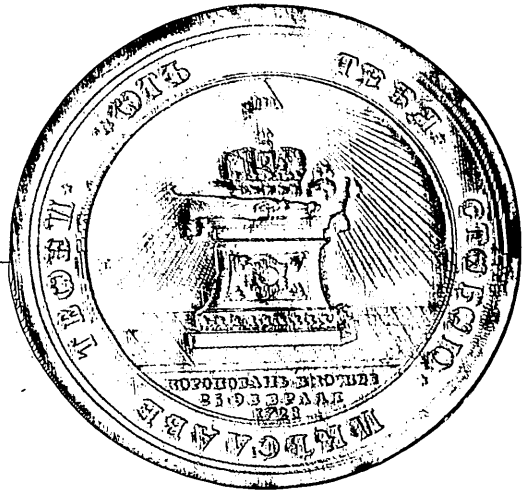
Об. СВУХ АРТА ТВЕРІ РАРТА (Силою креста блюдется стяжаніе). Планъ крѣпости, въ центрѣ которой крестъ съ изображеніемъ распятаго Св. Андрея Первозваннаго. Внизу масштабъ, надъ нимъ надпись: 100 РЕРТ (100 сажень).

Медаль эта выбита въ Митавѣ.

Есть еще другая медаль съ такимъ же оборотомъ, только безъ креста Св. Андрея Первозваннаго, и съ надписью: NON SVFFICIT VNVM VINCERE (Не довольно одного побѣдить). Медаль эта была выбита въ честь Герцога Бирона, при окончаніи крѣпости въ 1737 году.

Примѣчаніе. Въ медали, выбитой на кончину Императора Петра II (см. № 110) между именами умершихъ особъ царской фамиліи упоминается: *Ottokesa 1730. Ottokesa, nommée par d'autres*, какъ говоритъ Морери (Suppl. de Dict. histor. Т. III. р. 214.), Eudoxie Foedogowna, fille du boiar Fedor Abramowiz Loruchin, есть первая супруга Петра Великаго. Только годъ смерти означенъ медальеромъ невѣрно: Царица Евдокія пережила своего внука; она скончалась въ 1731 году Августа 27.





108.



109.



110.



111.



112.



113.



114.



115.



116.



117.



118.





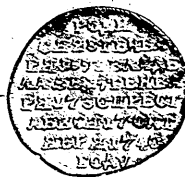
119.



120.



121.



122.



123.



124.



125.



127.



126.





128.



129.



130.



131.



132.



133



134



135



136



137

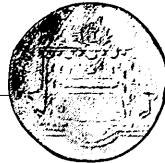




138.



139.



140.



141.



142.



СОБРАНИЕ
РУССКИХЪ МЕДАЛЕЙ.

ИЗДАНОЕ

ПО ВЫСОЧАЙШЕМУ ПОВЕЛѢНІЮ

АРХЕОГРАФИЧЕСКОЮ КОММИССІЕЮ.

ВЫПУСКЪ Ш.

Медали,

VIII. *Относілася къ Екатеринѣ II,*

IX. ————— *къ Павлу I.*

САНКТПЕТЕРБУРГЪ.

ВЪ ТИПОГРАФИИ ЭКСПЕДИЦІИ ЗАГОТОВЛЕНІЯ ГОСУДАРСТВЕННЫХЪ БУМАГЪ.

1841.

177ав.

VIII.

ЕКАТЕРИНА II.

НА ВОСШЕСТВИЕ НА ПРЕСТОЛЪ ИМПЕРАТРИЦЫ ЕКАТЕРИНЫ II.

№ 143. Лиц. ст. Б. М. ЕКАТЕРИНА. II. ИМПЕРАТ. И САМОДЕРЖ. ВСЕРОСС. Поясное, влѣво обращенное, изображеніе Императрицы въ видѣ Минервы, съ шлемомъ на головѣ, украшеннымъ лавровымъ вѣнкомъ и перьями, подъ которыми сова; на чешуйчатомъ панцирѣ Медузина голова. Внизу: WAESHTER.

Об. СЕ СПАСЕНИЕ ТВОЕ. Императрица сидитъ у колоннады, убранной занавѣсами; Россія на колѣнахъ, поддерживаемая Св. Георгіемъ Побѣдоносцемъ, вручаетъ ей скипетръ и корону; Ангелъ указываетъ на небо, гдѣ въ облакахъ видно Провидѣніе въ образѣ женщины. Въ обрѣзѣ: ЮНІА 28 ДНЯ 1762 ГОДУ.

Прекрасная медаль эта работы Вехтера.

Медаль, выбитая въ награду купцамъ, торговавшимъ въ Камчаткѣ.

№ 144. Лиц. ст. Б. М. ЕКАТЕРИНА. II. ИМПЕРАТ. И САМОДЕРЖ. ВСЕРОСС. Поясное изображеніе Императрицы, вправо обращенное. Внизу: Т. ИВАНОВЪ.

Об. ЗА ПОЛЪЗНЫЕ ОБЩЕСТВУ ТРУДЫ 1762. ГОДУ АВГУСТА. 31. ДНЯ. Въ четырехъ строкахъ, въ узорчатомъ щитѣ, украшенномъ цвѣтами и листьями.

Работы Иванова.

НА КОРОНОВАНИЕ ИМПЕРАТРИЦЫ ЕКАТЕРИНЫ II.

№ 145. Лиц. ст. Б. М. ЕКАТЕРИНА. II. ИМПЕРАТ. И САМОДЕРЖ. ВСЕРОСС. Поясное изображеніе Императрицы, вправо обращенное, въ орденской лентѣ, съ малою короною на головѣ; волосы убраны жемчугомъ. Внизу: ТИМОФЕИ ИВАНОВЪ.

Об. ЗА СПАСЕНИЕ ВѢРЫ И ОТЕЧЕСТВА. У дымящагося жертвенника, съ одной стороны Вѣра, съ другой Россія; держатъ украшенный лаврами щитъ, съ вензелемъ Императрицы. Провидѣніе изъ облаковъ, съ скипетромъ въ лѣвой рукѣ, правую вѣнчаетъ щитъ Императорскою короною; влѣво на возвышенномъ основаніи видны двѣ колонны. Внизу: WAESHTER. F. Въ обрѣзѣ: КОРОНОВАНА ВМОСКВѢ СЕНТ. 22 Д. 1762.

Лицевая сторона работы Тимофея Иванова, а оборотъ — Вехтера.

Есть еще медаль такой же величины и того же художника Вехтера; но на пояском изображении замѣтны другой головной уборъ и различіе въ одеждѣ; на оборотѣ имя Вехтера написано не вполне, но означено буквами: I. G. W.

Есть еще третья медаль, нѣсколько поменьше, на лицевой сторонѣ коей находится имя Тимоея Иванова, а на оборотѣ Самуила Юдина.

№ 146. *Лиц. ст.* ЕКАТЕРИНА. II. ИМПЕРАТРИЦА И САМОДЕРЖИЦА ВСЕРОССИЙСКАЯ КОРОНОВАНА ВЪ МОСКВѢ 1762 ГОДА. Въ семи строкахъ; надъ ними Императорская корона.

Об. ЗА ЛЮБОВЬ КЪ ОТЪЧЕСТВУ. Озаренная лучами Всевидящаго Ока Императорская корона. Въ обрѣзѣ: СЕНТ. 22 ДНЯ.

Это жетонъ, выбитый по случаю коронаціи.

НА ВОДВОРЕНІЕ СПОКОЙСТВІЯ ВЪ КУРЛЯНДІИ.

№ 147. *Лиц. ст.* CATARINA. II. IMP. OMN. RVSS. AUTOCR. (*Екатерина II Императрица и Самодержица Всероссийская*). Поясное, вправо обращенное, изображение Императрицы въ малой коронѣ. Внизу: GRAEFENSTEIN.

Об. RESTITUTRICI (*Возстановительницѣ*). На подножии, украшенномъ двуглавымъ орломъ, стоитъ бюстъ Императрицы; парящій ангелъ, съ вѣсами въ одной рукѣ, другою вѣпчаетъ его лавровымъ вѣнкомъ. Подъ пальмовымъ деревомъ, которое обвито лентою съ надписью: P S XXXVII. С. сидитъ увѣщанная Куронія, облокотившись на щитъ, съ гербомъ Курляндіи. У подножия женская фигура, съ скипетромъ и книгою законовъ; надъ главою ея блистающая звѣзда. Вдали въ полукружии зданіе съ сводами. Внизу: GRAEFENSTEIN. Въ обрѣзѣ: CVRLANDIA. PACATA. MDCCLXII (*Успокоенная Курляндія 1762*).

Медаль эта выбита въ Митавѣ Грэфенштейномъ.

НА УСОВЕРШЕНСТВОВАНИЕ МОНЕТНАГО ДѢЛА.

№ 148. *Лиц. ст.* Поясное изображение Императрицы, подобное находящемуся на медали подъ № 145.

Об. И СЯЕ ТОВОЮ ОДУШЕВЛЯЕТСЯ. Надъ монетнымъ станкомъ паритъ орелъ съ скипетромъ и державою въ когтяхъ, озаряемый сверху Окомъ Провидѣнія. Внизу буквы: T. I. Въ обрѣзѣ: УСТАНОВЛЕНІЕМЪ. ИСПРАВНОЮ. МОНЕТЕ. 1763. ГОДУ.

Работы Т. Иванова.

НА УЧРЕЖДЕНІЕ ВОСПИТАТЕЛЬНАГО ДОМА.

№ 149. *Лиц. ст.* В. М. ЕКАТЕРИНА. II. ИМПЕРАТ. И САМОДЕРЖ. ВСЕРОСС. Поясное, вправо обращенное, изображение Императрицы въ малой коронѣ. Внизу: ТИМОЕИ ИВАНОВЪ.

Об. И ВЫ ЖИВИ БУДЕТЕ. I. G. 14. С. 19. Вѣра съ крестомъ въ рукѣ утѣшаетъ колыбельно-клоненную мать съ младенцемъ на рукахъ. Вдали зданіе Воспитательнаго Дома; на фронтонѣ его вензель Императрицы. Въ обрѣзѣ: СЕНТЯБРЯ 1. ДНЯ. 1763. ГОДА. На базисѣ: I. G. WAESCHER. F.

Лицевая сторона медали работы Т. Иванова, а оборотъ — Вехтера.

Такая же медаль есть съ оборотомъ, копированнымъ неизвѣстнымъ художникомъ.

НА ЗАЛОЖЕНИЕ КАТОЛИЧЕСКОЙ ЦЕРКВИ ВЪ С. ПЕТЕРБУРГѢ.

№ 150. *Лиц. ст.* Б. М. ЕКАТЕРИНА. II. ИМПЕРАТ. И САМОДЕР. ВСЕРОСС. Поясное изображение Императрицы, обращенное вправо, въ малой коронѣ.

Об. D: O: M: D. CATHARINÆ. V: ET M: DEDIC: ECCL: NVI: CATHOL: SVB: FASS: AVSP: IMP: TOT: RVSS: CATHARINÆ. II IMP: A: II S: S: P: N: CLEMENTIS. XIII. PONTIFIC: AN: V: COMES. FRAN: DE. SANTI. NOM: EID: IMP: PR: LAPIDEM. POSVIT. DIE. XVI. IVLI (Во имя Бога Всевышняго. Въ семь храмъ, посвященномъ Святой Дѣвѣ и Мученицѣ Екатерины II, во второе лето царствования ея и въ пятое лето папствования святаго отца нашего Климента XIII, Графъ Францискъ де Санти, именемъ Императрицы, положилъ первый камень 16 Июля).

Медаль эта работы неизвестнаго художника.

НА ОТКРЫТИЕ С. ПЕТЕРБУРГСКОЙ АКАДЕМИИ ХУДОЖЕСТВЪ.

№ 151. *Лиц. ст.* ЕКАТЕРИНА. II. ПОКРОВИТЕЛЬНИЦА. Поясное изображение Императрицы, вправо обращенное, въ малой коронѣ. Внизу: WAESHTER.

Об. ТАКО ТВЕРДЫ ПРЕБУДЕТЕ. На четвероугольномъ камнѣ помѣщены принадлежности трехъ свободныхъ художествъ. Внизу: L. VERNIER. F. Въ обрѣзѣ: С. ПЕТЕРБУРГ: ИМПЕРАТОРС: АКАДЕМ: ТОРЖЕСТВЕН: ПОСВЯЩЕНА. ЮНІА 28: Д: 1765 Г:

Лицевая сторона этой медали работы Вехтера, а оборотъ — Вернье.

Есть также и копія съ нея Т. Иванова.

№ 152. *Лиц. ст.* Увѣнчаный вензель Императрицы въ лавровомъ вѣнкѣ.

Об. ИМПЕРАТОРСКАЯ. АКАДЕМІА. ТРЕХЪ ЗНАТНѢЙШ. ХУДОЖЕС. СВОСПИТАТ. УЧИЛЩ. КЪ ПОЛЬЗѢ РОССІИ ОСНОВАНА И ТОРЖЕСТВЕННО ПОСВЯЩЕНА. ЮНІА. 28. Д. 1765 Г. Въ девяти строкахъ, окруженныхъ лавровымъ вѣнкомъ.

Жетонъ, раздававшійся при открытіи Академіи.

АКАДЕМИЧЕСКІЯ МЕДАЛИ ВЪ НАГРАДУ ЗА ТРУДЫ И УСПѢХИ.

№ 153. *Лиц. ст.* СЛѢДУЯ ДОСТИГНЕНІЮ. Изображеніе обнаженной фигуры, въ сидячемъ положеніи, служащей моделью; внизу видна на мольбертѣ барельефная копія, а влѣво рисунокъ этой фигуры. Внизу: L. VERNIER. F. Въ обрѣзѣ: С. П. Б. ИМПЕР. АК. Д. ХУДОЖ. 17□ Г. ЮНІА. 28. Д.

Об. На верхней части ленты, коею обвить лавровый вѣнокъ, находится надпись: ПРИБЛИЖАЮЩЕМУСЯ. Въ вѣнкѣ три узкія полоски, для выгравированія имени получающаго медаль.

Эта первая академическая медаль работы Л. Вернье.

№ 154. *Лиц. ст.* ЕКАТЕРИНА. II. ПОКРОВИТЕЛЬНИЦА. Поясное изображение Императрицы, вправо обращенное, въ малой коронѣ. Внизу: ВЪ. 1765. Г. ТИМОФЕН. ІВАНОВЪ.

Об. ДОСТОПНОМУ. Брадатый старецъ, въ длинной складчатой одеждѣ, держитъ въ лѣвой рукѣ лавровую вѣзь и вѣнокъ, а въ правой пальмовыя и лавровыя вѣтви. У ногъ его принадлежности трехъ свободныхъ художествъ. Внизу буквы: П. А. Въ обрѣзѣ: С. П. Б. ИМПЕР. АК. Д. ХУДОЖ. 178 . Г. ЮНІА. 28. Д.

Лицевая сторона этой медали работы Т. Иванова, а оборотъ художника, означившаго свое имя буквами: П. А.

Медаль для награды воспитаницъ Смольнаго монастыря.

№ 155. *Лиц. ст.* ЕКАТЕРИНА II. Поясное изображение Императрицы, вправо обращенное, въ лавровомъ вѣнкѣ и съ Андреевскою цѣпью. Внизу: JAEGER. F.

Об. Восемь виноградныхъ лозъ съ гроздіями освѣщаются солнцемъ. Вверху на лентѣ надпись: ТАКО СОЗРѢВАЮТЪ. Внизу: JAEGER. F. Въ обрѣзѣ: ЗА ОТЛИЧНОСТЬ [] 17 [].

Медаль эта трехъ различныхъ размѣровъ работы Егера. Есть также и копія съ нея Т. Иванова.

Медаль, раздававшаяся въ награду за рыцарскія игры на каруселяхъ.

№ 156. *Лиц. ст.* Б. М. ЕКАТЕРИНА II. ИМПЕРАТ. И САМОДЕРЖ. ВСЕРОСС. Поясное изображение Императрицы, вправо обращенное, въ малой коронѣ. Внизу: ТИМОФЕН. ІВАНОВЪ.

Об. СЪ АЛФЕЕВЫХЪ НА НЕВСКІЕ БРЕГА. Видъ круглаго зданія для каруселей. Внизу богиня Невы, облокотясь на щитъ съ изображеніемъ герба С. Петербургской губерніи, смотритъ на парящаго надъ зданіемъ орла, у котораго въ клевѣ лавровый вѣнокъ, а въ когтяхъ громовыя стрѣлы. Въ обрѣзѣ: ІЮЛЯ 11 ДНЯ 1766 ГОДУ.

Работы Т. Иванова. Таже медаль есть въ меньшемъ размѣрѣ.

№ 157. *Лиц. ст.* Поясное изображение подобное предыдущему. Внизу: С. П. Б. Въ обрѣзѣ руки: Т. І.

Об. Надпись, подобная предыдущей. Парящій орелъ держитъ въ клевѣ лавровый вѣнокъ, а въ когтяхъ громовыя стрѣлы. Въ обрѣзѣ: ІЮЛЯ. 11. ДНЯ 1766. ГОДУ.

Это небольшой жетонъ, выбитый изъ золота и серебра и раздававшійся на каруселяхъ.

Медаль на учрежденіе Коммиссіи для сочиненія проекта Новаго Уложенія.

№ 158. *Лиц. ст.* Вѣнзель Императрицы.

Об. БЛАЖЕНСТВО КАЖДАГО И ВСѢХЪ. Императорская корона на пирамидѣ. Въ обрѣзѣ: 1766. ГОДА ДЕКАБ: 14.

На дозволеніе привозить хлѣбъ въ С. Петербургъ изъ Лифляндіи и Эстляндіи.

№ 159. *Лиц. ст.* Поясное изображение Императрицы, помѣщенное подъ № 156.

Об. РЕВНОСТЬ СООТВѢТСТВУЕТЪ ПРОЗОРЛИВОСТИ. Меркурій ведетъ Цереру къ морю. Вдали виденъ корабль.

Медаль эта работы Вехтера. Есть и въ меньшемъ размѣрѣ.

По случаю Наказа, даннаго Императрицею Коммиссіи о составленіи проекта Новаго Уложенія.

№ 160. *Лиц. ст.* CATARINA II. IMP. MAG. RVSSOR. LEGISLATRIX (Екатерина II; Великая Императрица, Россійская законодательница). Поясное изображение ея, вправо обращенное, въ малой коронѣ. Внизу: А.

Об. SALUTI PUBLICAE (Общественному благу). Правосудіе съ копьемъ въ лѣвой и вѣсами въ правой рукѣ; передъ нимъ рогъ изобилія и овалный щитъ съ Русскимъ орломъ, на груди коего Саксонскій гербъ. Въ обрѣзѣ: MDCCLXVIII (1768).

Медаль эта сдѣлана въ Берлинѣ Абрамсономъ.

НА ЗАЛОЖЕНІЕ ИСАКІЕВСКАГО СОВОРА.

№ 161. *Лиц. ст.* Поясное изображеніе Императрицы, помѣщенное подъ № 156.

Об. ВОЗДАДИТЕ БОЖІЕ БОГОВИ. Видъ собора. Въ обрѣзѣ: А КЕСАРЕВА КЕСАРЕВИ. МАТВ. ГЛАВ. 22. СТИХЪ 21. 1768. Г.

Медаль эта работы Т. Иванова.

ДЛЯ НАГРАДЪ ПО ВОЛЬНОМУ ЭКОНОМИЧЕСКОМУ ОБЩЕСТВУ.

№ 162. *Лиц. ст.* Б. М. ЕКАТЕРИНА. II. ИМПЕРАТ. И САМОДЕР. ВСЕРОССИИСК. Поясное изображеніе Императрицы, увѣчанное и вправо обращенное. Внизу: J. V. GASS.

Об. ЗА ТРУДЫ ВОЗДАЯНІЕ. Подъ пальмовымъ деревомъ на хлѣбныхъ снопахъ сидитъ Церера; въ правой рукѣ ея вѣнокъ, а въ лѣвой кадуцей. Вдали виденъ работающій земледѣлецъ.

Медаль эта работы Гасса.

№ 163. *Лиц. ст.* Поясное, вправо обращенное, изображеніе Императрицы, одинаковое съ № 156, работы Т. Иванова.

Об. Въ лавровомъ вѣнкѣ, двухстрочная надпись: ЗА ТРУДЫ ВОЗДАЯНІЕ. Въ обрѣзѣ: ОТЪ ВОЛЫИ: ЭКОН: ОБЩЕСТВА.

Эта медаль раздавалась въ видѣ награды отъ Вольнаго Экономическаго Общества.

НА ПРИВИВАНІЕ ОСЫ.

№ 164. *Лиц. ст.* Вправо обращенное поясное изображеніе Императрицы, одинаковое съ № 156.

Об. СОВОЮ ПОДАЛА ПРИМЪРЪ. Императрица держитъ за руку Наслѣдника Престола; передъ нею стоитъ Россія, окруженная дѣтьми, вдали предъ большимъ зданіемъ лежитъ пораженный драконъ. Въ обрѣзѣ: ОКТЯБРЯ 12 ДНЯ 1768 ГОДА.

Медаль эта работы Т. Иванова.

НА УЧРЕЖДЕНІЕ ОРДЕНА СВ. ГЕОРГІЯ ПОВѢДОНОСЦА.

№ 165. *Лиц. ст.* Б. М. ЕКАТЕРИНА. II. ИМПЕРАТ. И САМОДЕРЖ. ВСЕРОСС. Поясное изображеніе Императрицы, влѣво обращенное, въ видѣ Минервы, съ Россійскимъ гербомъ и лавровымъ вѣнкомъ на шлемѣ, съ Георгіевскою звѣздою на груди и съ лентою тогоже ордена черезъ плечо. Внизу: J. V. GASS. F.

Об. ХРАБРОСТИ. Орденская звѣзда въ лучахъ, окруженная лавровыми вѣтвями и орденскою лентою, на которой написано: ЗА СЛУЖБУ И ХРАБРОСТЬ. Въ обрѣзѣ: 1769 Г. 26. НОЯБРЯ.

Медаль эта работы Гасса.

НА ПОВѢДУ ПРИ КАГУЛЬ.

№ 166. *Лиц. ст.* Б. М. ЕКАТЕРИНА. II. IMPERATR. И САМОДЕРЖ. ВСЕРОСС. Поясное изображение Императрицы, вправо обращенное, въ малой коронѣ. Внизу: Т. ИВАНОВЪ.

Об. КАГУЛЬ ЮЛЯ. 21. ДНЯ. 1770 ГОДА. Въ четырехъ строкахъ.

Медаль, раздававшаяся для поощенія въ петлицѣ воинамъ, участвовавшимъ въ Кагульской битвѣ.

НА ИСТРЕБЛЕНІЕ ТУРЕЦКАГО ФЛОТА ПРИ ЧЕСМѢ.

№ 167. *Лиц. ст.* Поясное изображение подобное предъидущему.

Об. БЫЛЪ. На первомъ планѣ четыре Русскіе корабли и въ числѣ ихъ Адмиральскій; на второмъ планѣ съ лѣвой стороны видна часть Чесмы, подлѣ которой Турецкой флотъ въ пламени. Въ обрѣзѣ: ЧЕСМѢ. 1770. ГОДА. ЮЛЯ. 24. Д.

НА ПОВѢДЫ, ОДЕРЖАННЫЯ ПАДЪ ТУРКАМИ.

№ 168. *Лиц. ст.* CATHERINA. II. D. G. IMP. AUTOCRATRIX RYSSORUM (*Екатерина II, Б. М. Императрица и Самодержица Россійская*). Поясное изображение Императрицы, вправо обращенное, въ малой коронѣ. Внизу: СЕХЕЛЕИН.

Об. SAPIENTIA ET ARMIS (*Мудростію и оружіемъ*). Палада стоитъ со щитомъ и копьемъ.

Въ обрѣзѣ: TURCIS TERRA MARIQUE DEVICTIS. MDCCLXX (*Турки на сушѣ и на морѣ побѣждены 1770*).

Медаль эта работы Экселейна, изъ Нюрнберга.

НА ПЕРЕВЕЗЕНІЕ ГРАНИТНОЙ СКАЛЫ ПОДЪ МОНУМЕНТЪ ПЕТРА ВЕЛИКАГО.

№ 169. *Лиц. ст.* ЕКАТЕРИНА. II. Поясное изображение Императрицы, влѣво обращенное, въ лавровомъ вѣнкѣ, съ Андреевскою звѣздою и лентою. Внизу: I. G. I. F.

Об. ДЕРЗНОВЕНІЮ ПОДОБНО: Множество народа влечетъ гранитную скалу при многочисленномъ стеченіи зрителей. Внизу: I. G. I. Въ обрѣзѣ: ЯЕНВАРЯ. 20. 1770.

Медаль эта работы Егера.

НА ПОВѢДЫ ПРИ ДУНАѢ.

№ 170. *Лиц. ст.* ALTO VULTU PROFUGAVIT TURCAS (*Обишлѣ взглядомъ съ высоты обратила Турокъ въ бѣгство*). Орелъ, сидящій на арматурѣ, держитъ въ клевѣ вѣнзель Императрицы, увѣнчанный короною и перевитый лавровыми вѣтвями. Въ арматурѣ гербы: Молдавіи и Валахіи.

Об. FACTA RUSSIAE TESTE DANUBIO В. XX et XXIV OCT. A^o MDCCLXXI. SAECULA NARRABUNT (*Поздніе вѣки возвѣстятъ о подвигахъ Русскихъ на берегахъ Дуная 20 и 24 Октября 1771 года*). Въ шести строкахъ, окруженныхъ лавровымъ вѣнкомъ. Края медали украшены зубчатою рѣзбою, а ободокъ листьями.

Медаль эта выбита Комстаціемъ (Comstadius) близъ Яссы, въ Садагурѣ, гдѣ, во время Турецкой войны, помѣщался временный монетный дворъ для перелитія отбитыхъ въ 1770—1774 годахъ Турецкихъ тяжелыхъ орудій въ монеты, равныя цѣности одной и двумъ парамъ. Содержатель монетнаго двора былъ Баронъ Гартенбергъ.

НА ВОЗВООБНОВЛЕНІЕ КРЕМЛЕВСКАГО ДВОРЦА.

- № 171. *Лиц. ст.* Б. М. ЕКАТЕРИНА. II. ИМПЕРАТ. И САМОДЕРЖ. ВСЕРОСС. Поясное, вправо обращенное, изображеніе Императрицы въ малой коронѣ и орденской лентѣ. Внизу: ТИМОФЕИ. ІВАНОВЪ.
Об. ВОЗВООБНОВЛЕНЪ. Дворецъ, освѣщаемый солнцемъ. Въ обрѣзѣ: ІУНІА. 1. ДІА 1773. ГОДА.
Медаль эта работы Т. Иванова.

НА БРАКОСОЧЕТАНІЕ ВЕЛИКАГО КНЯЗЯ ПАВЛА ПЕТРОВИЧА.

- № 172. *Лиц. ст.* ВЕЛИКІЙ КНЯЗЬ ПАВЕЛЪ ПЕТРОВИЧЪ. ВЕЛИКАЯ КНЯГИНЯ ПАТАЛІА АЛЕКСѢЕВНА. Поясныя изображенія Ихъ Императорскихъ Высочествъ, одно противъ другаго. Внизу: I. G. LAEGER. F.
Об. БОЖИМЪ ПРОВИДѢНІЕМЪ. Гименей, съ факеломъ въ рукѣ, стоитъ въ храмѣ у подножія, на коемъ подъ Великокняжескою короною два щита съ вензелями Ихъ Высочествъ. Корона и щиты озаряются лучами. На подножіи надпись: ВЪ ВѢЧНОСТЬ. Внизу: J. V. G. F. Въ обрѣзѣ: БРАКОСОЧЕТАНІЕ СОВЕРШЕНО СЕНТЯБРЯ 29. ДІА. 1773. ГОДА.
Лицевая сторона медали работы Егера, а оборотъ — Гасса.

МЕДАЛЬ ДЛѢ НАГРАДЫ ВОСПИТАННИКОВЪ ГОРНАГО УЧИЛИЩА.

- № 173. *Лиц. ст.* СІА И ВАСЪ ПРОСВѢЩАЕТЪ. Гора, озаряемая лучами отъ вензельоваго имени Императрицы. Парящій Меркурій указываетъ на этотъ вензель стоящему подъ горою юному рудокопу; внизу математическіе инструменты и принадлежности горнаго дѣла. Въ обрѣзѣ: ОСНОВАНО ІУН. 28. Д. 1774. Г.
Об. ДОСТОИНОМУ. На первомъ планѣ женская фигура ведетъ за руку юнаго рудокопа; подлѣ него математическіе инструменты; работникъ выноситъ изъ шахты руду. Внизу: W. Въ обрѣзѣ: ПО ЭКЗАМЪНЕ 1775 Г. ІУНІА. 28. Д.
Медаль эта работы Вехтера.

НА МИРЪ СЪ ТУРКАМИ.

- № 174. *Лиц. ст.* Б. М. ЕКАТЕРИНА. II. ИМПЕРАТ. И САМОДЕРЖ. ВСЕРОССІЙС. Поясное изображеніе Императрицы, вправо обращенное, въ малой коронѣ, лавровомъ вѣнкѣ и съ орденскою лентою. Внизу: J. G. LAEGER. F.
Об. ТВЕРДОСТІЮ РАЗУМОМЪ И СИЛОЮ. Паллада, съ копьемъ въ рукѣ, указываетъ кадуцеемъ на военный корабль подъ парусами; направо арматура, къ подножію которой приставлены три щита съ надписями: КЕР (ЧЪ), КІ (НБУРЦЪ) и ЕЦІ (КАЛЕ). Внизу: GASS. F. Въ обрѣзѣ: МИРЪ СЪ ОТТОМАНСКОЮ ПОРТОЮ ЗАКЛЮЧЕНЪ 10 ІУЛІА. 1774 ГОДА.

Лицевая сторона медали работы Егера, а оборотъ—Гасса.

Медаль эта имѣется въ трехъ размѣрахъ.

№ 175. *Лиц. ст.* МИРЪ СЪ ТУРКАМИ. Меркуріевъ жезлъ между масличною и пальмовою вѣтвями. Въ обрѣзѣ: ІЮЛЯ 10 Д. 1774 Г.

Об. ПРИОБРѢТЕНЪ ПОВѢДАМИ. Сидящая женщина держитъ въ одной рукѣ масличную вѣтвь, въ другой рогъ изобилія; при ней три щита съ тѣмиже надписями, какія на предыдущей медали.

Этотъ жетонъ раздавался при торжествѣ мира.

№ 176. *Лиц. ст.* Поясное изображеніе Императрицы, вправо обращенное, въ малой коронѣ и въ орденской лентѣ. Безъ надписи.

Об. Въ лавровомъ вѣнкѣ надпись: ПОВѢДИТЕЛЮ. Въ обрѣзѣ: ЗАКЛЮЧЕНЪ МИРЪ СЪ ПОРТОЮ 10. ІЮЛЯ 1774. Г.

Четвероугольная медаль эта раздавалась для пощенія въ петлицѣ воинамъ, участвовавшимъ въ Турецкой войнѣ.

№ 177. *Лиц. ст.* PALLESCUNT CORNUA LUNAE (*Рога луны блѣднѣютъ*). Врачъ открываетъ кровь Султану, который сидитъ на коврѣ по восточному обычаю; два Турка поддерживаютъ сзади Султана, а третій, стоя предъ нимъ на коленяхъ, держитъ въ рукѣ бумагу съ надписью: LAMENTO. Вверху виденъ полумѣсяцъ съ обломанными рогами. Внизу: R. Въ обрѣзѣ: EX ANI-MIS IACET NIS ABSQUE VALORE FUROR (*Бездыханна и безсильна лежитъ здѣсь ярость*).

Об. IRAM MERUERE TONANTIS (*Заслужили гнѣвъ Громовержца*). Минерва указываетъ на разрушенный громовымъ ударомъ обелискъ, на вершинѣ котораго виденъ полумѣсяцъ. Внизу: R. Въ обрѣзѣ: TURC. IN AUGUST. POST ABRUPT. PACIF. FOSZ. M. IUL. 1774 (*Турки стл-снены по нарушеніи Фокшанскаго перемирія въ Іюль 1774*).

Медаль эта работы неизвѣстнаго художника.

НА УЧРЕЖДЕНІЕ ГУБЕРНІЙ.

№ 178. *Лиц. ст.* Б. М. ЕКАТЕРИНА. II. ІМПЕРАТ. И САМОДЕРЖ. ВСЕРОССИИС. Поясное изображеніе Императрицы, вправо обращенное, въ лавровомъ вѣнкѣ, малой коронѣ и съ орденскою лентою.

Об. ИСПОЛНЯЯ ДОСТИГНЕНШЪ. На столѣ, покрытомъ сукномъ, лежитъ книга съ надписью: УЧРЕЖ: ГУБЕР.:; на книгѣ компасъ. Вверху въ зодіакѣ знакъ Стрѣльца. Въ обрѣзѣ: 1775. ГОД.

Медаль эта работы Егера. Есть копія съ нея Иванова.

НА ВТОРОЕ БРАКОСОЧЕТАНІЕ Великаго Князя Павла Петровича.

№ 179. *Лиц. ст.* В: КН: ПАВЕЛЬ ПЕТРОВИЧЪ. В: КН: МАРІЯ ФЕОДОРОВНА. Поясная, вправо обращенная, изображенія бракосочетавшихся, одно возлѣ другаго. Въ обрѣзѣ руки: J. G. LAEGER.

Об. НОВАЯ НАДЕЖДА РОССИИ. Въ кругломъ, украшенномъ колоннами зданіи, стоитъ жертвенникъ; подлѣ него горящій факель и щитъ съ Россійскимъ гербомъ; на жертвенникѣ два пламеннющія сердца, которыя Гименей обвиваетъ цѣпью. Вдали видно въ саду дерево, котораго одна сторона засохла, а другая покрыта листьями и плодами. Въ обрѣзѣ: БРАКЪ СОВЕРШЕНЪ. СЕНТЯБРЯ 26. ДНЯ. 1776 ГОДА. НИЖЕ: I. G. W. F.

Лицевая сторона этой медали работы Егера, а оборотъ—Вехтера.

МЕДАЛЬ ДЛѢ НАГРАДЫ КАДЕТОВЪ СУХОПУТНАГО КОРПУСА.

№ 180. *Лиц. ст.* ЕКАТЕРИНА. ВТОРАЯ. Грудное, влѣво обращенное изображеніе Императрицы въ шлемъ Минервы, увѣнчанномъ лавровыми и дубовыми вѣтвями. Внизу: VERNIER.

Об. УСПѢВАЮЩЕМУ. Крылатая женщина держитъ въ одной рукѣ копье, другою возлагаетъ лавровый вѣнокъ на главу сидящаго брадатаго старца съ книгою и жезломъ въ рукахъ. Внизу: VERNIER. Въ обрѣзѣ: ИМП: СУХ: ШЛЯ: КАД: КОР: 1776.

Медаль эта работы Вернье.

НА ЮБИЛЕЙ ИМПЕРАТОРСКОЙ АКАДЕМІИ НАУКЪ.

№ 181. *Лиц. ст.* В. М. ЕКАТЕРИНА. II. ИМПЕРАТ. И САМОДЕРЖ. ВСЕРОССІЙС. Поясное изображеніе Императрицы, вправо обращенное, въ малой коронѣ, лавровомъ вѣнкѣ и съ орденскою лентою. Внизу: С. ЮДИНЪ.

Об. ЕЮ ПРОЦВѢТУТЪ НАСАЖДЕНІИ ПЕТРОВЫ. Сидящій на облакахъ крылатый геній украшаетъ цвѣтами щитъ съ вензеловымъ именемъ Императрицы, прикрѣпленный къ колоннѣ, на подножій которой виденъ, въ лавровыхъ вѣтвяхъ, увѣнчанный короною вензель Петра I; ниже надпись: С. ПЕТЕРЪ. На первомъ планѣ три мальчика подаютъ генію цвѣты для украшенія вензеля, подлѣ нихъ: глобусъ, свертки бумагъ, склянка съ анатомическими аппаратами и цвѣтущій алой; вдали зданіе Академіи Наукъ. Внизу: I. G. I. Въ обрѣзѣ: ЮБИЛЕЙ. I. АК. АКАД. НАУКЪ. ТОРЖЕСТВОВАНЪ. 1776.

Лицевая сторона работы С. Юдина, а оборотъ Егера.

№ 182. *Лиц. ст.* ПЕТРЪ ВЕЛИКІИ ИМПЕР. Грудное изображеніе Императора, вправо обращенное, въ лавровомъ вѣнкѣ, съ открытою шеєю. Внизу: ОСНОВ: АК. АКАД. 1725.

Об. ЕКАТЕРИНА. II. ИМП. ВСЕРОС. Грудное изображеніе Императрицы, влѣво обращенное, въ лавровомъ вѣнкѣ, съ открытою шеєю. Внизу: ПОКРОВ. АК. АКАД. 1776.

Медаль эта выбита на тотъ же случай, работы Гасса.

НА РОЖДЕНІЕ ВЕЛИКАГО КНЯЗЯ АЛЕКСАНДРА ПАВЛОВИЧА.

№ 183. *Лиц. ст.* В. М. ЕКАТЕРИНА II. ИМПЕРАТРИЦА И САМОДЕРЖИЦА ВСЕРОС. Поясное изображеніе Императрицы, вправо обращенное, въ малой коронѣ и лавровомъ вѣнкѣ. Внизу: I. V. GASS. F.

Об. НЕБЕСНЫЙ ДАРЪ. Увѣнчанная Россія стоитъ предъ дымящимся жертвенникомъ; одною рукою указываетъ на небо, на другой держитъ поворожденнаго, котораго озаряютъ лучи Провидѣнія. Къ жертвеннику приставленъ щитъ съ гербомъ Россійской Имперіи. Внизу: I. G. F. Въ обрѣзѣ: ВЕЛ. КНЯЗЬ АЛЕКСАНДРЪ ПАВЛОВИЧЪ РОДИЛСЯ. ДЕКАБРЯ. 12. ДНЯ 1777 ГОДА.

Медаль эта работы Гасса.

ВЪ ЧЕСТЬ ИМПЕРАТРИЦЫ ЕКАТЕРИНЫ II.

№ 184. *Лиц. ст.* МАТЬ ОТЕЧЕСТВА. Поясное, влѣво обращенное изображеніе Императрицы въ Русской одеждѣ и въ орденской лентѣ. Внизу: С. LEBERESCHT. F.

Об. СЕ КАКО ЛЮБИТЬ Ю. Императрица въ образѣ Минервы, въ шлемѣ, сидящая у колоннады, пишетъ на подносимой Россіею скрижали. У ногъ Императрицы свитокъ, книга, мечъ и вѣсы; вдали видны перила съ сфинксомъ. Внизу: С. L. F. Въ обрѣзѣ: ГЕНВАРЯ. 1. ДНЯ 1779 ГОДА.

Медаль эта выбита Карломъ Леберехтомъ въ честь Императрицы Екатерины II, но не была роздана, вѣроятно, по посредственной отдѣлкѣ и по несходству изображенія Императрицы.

НА РОЖДЕНІЕ ВЕЛИКАГО КНЯЗЯ КОНСТАНТИНА ПАВЛОВИЧА.

№ 185. Лиц. ст. В. М. ЕКАТЕРИНА II. ИМПЕРАТРИЦА И САМОДЕРЖИЦА ВСЕРОСС. Поясное изображение Императрицы, вправо обращенное, въ малой коронѣ и лавровомъ вѣнкѣ. Внизу: С. LEBERESCHT. F.

Об. СЪ СИМН. Между Вѣрою и Надеждою, Любовь держитъ на рукахъ поворожденнаго; вѣсь оны озаряются свѣсомъ лучами. Вдали, направо виденъ Константинопольскій Софійскій Соборъ, налѣво, на горизонтѣ моря восходящая звѣзда. Внизу: GASS. Въ обрѣзѣ: ВЕЛ. КН. КОНСТАНТИНЪ ПАВЛОВИЧЪ РОДИЛСЯ ВЪ ЦАРСКОМЪ СЕЛѢ АПРѢЛЯ 27 ДНЯ 1779 ГОДА.

Лицевая сторона скопирована Леберехтомъ съ медали Гасса, а оборотъ работы самаго Гасса.

НА ТЕШЕНСКІЙ МИРЪ.

№ 186. Лиц. ст. TRANQUILLITAS GERMANIÆ INTERRUPTA (*Нарушенный покой Германіи*). Сокрушенный столбъ; по обѣимъ сторонамъ его лежатъ военныя принадлежности, кадуцей и лира; вдали виденъ лагерь. Внизу: STELER. F. Въ обрѣзѣ: D. III JULII MDCCLXXVIII (3 *Юля* 1778).

Об. RESTAURATA (*Возстановленъ*). Тотъ же столбъ въ цѣломъ составѣ своемъ; на вершинѣ его лежатъ двѣ пальмовыя вѣтви, ниже прикрѣплены лира и кадуцей; на подножьи три щита съ гербами: Австріи, Пруссіи и Саксоніи. Направо пасущееся стадо, налѣво трудящійся земледѣлецъ. Въ обрѣзѣ: OPERA RUSS. ET GALL. INTERPOSITA TESCHENAE D. XIII MAII MDCCLXXIX (*Содѣйствіемъ Россіи и Франціи, въ Тешенѣ 13 Мая* 1779).

Медаль эта работы Штилера.

НА ПЕРЕСЕЛЕНІЕ ХРИСТІАНЪ ИЗЪ КРЫМА.

№ 187. Лиц. ст. В. М. ЕКАТЕРИНА II. ИМПЕРАТРИЦА И САМОДЕРЖИЦА ВСЕРОСС. Поясное изображение Императрицы, вправо обращенное, въ лавровомъ вѣнкѣ и малой коронѣ. Внизу: С. LEBERESCHT. F.

Об. ЗДѢ ПРИСТАНИЩЕ БЛАГОТИШНОЕ. Вѣра въ образѣ женщины, съ большимъ крестомъ, одною рукою указываетъ на находящуюся на правой сторонѣ крѣпость съ Русскимъ флагомъ, другою принимаетъ масличныя вѣтви, подносимыя стоящими на колѣнахъ узниками; подлѣ нея раскрытая на столѣ книга. Налѣво видна крѣпость съ минаретами, изъ которой выходитъ толпа народа. Внизу: I. G. W. F. Въ обрѣзѣ: МАІЯ 21 ДНЯ 1779 ГОДА.

Лицевая сторона работы Леберехта, а оборотъ Вехтера.

№ 188. Лиц. ст. Е. Θ. ΑΙΚΑΤΕΡΙΝΑ. Β. ΙΜΠΕΡΑΤ. ΚΑΙ ΑΥΤΟΚΡΑΤΟΡ. ΠΑΧΗΣ ΡΩΣΣ. (*В. М. Екатерина II. Императрица и Самодержица Всероссийская*). Изображеніе Императрицы подобное находящемуся на предыдущей медали. Внизу: С. LEBERESCHT. F.

Об. ἈΣΤΥΛΟΝ ὩΔΕ ΕΥΑΙΟΝ (Здѣсь пристанище благодѣтельное). Изображеніе подобное находящемуся на предъидущей медали. Внизу: GASS. Въ обрѣзѣ: 1779 ἔτα: Μαΐου λ̃ η̃μέρα (1779 года Маіа 31 дня).

Лицевая сторона этой медали работы Леберехта, а оборотъ Гасса.

НА вооруженный НЕУТРАЛИТЕТЬ.

№ 189. Лиц. ст. CATHARINA MAGN. D. G. IMP. AUTOCR. RUSSOR. (Екатерина Великая, Б. М. Императрица и Самодержица Россійская). Поясное изображеніе Императрицы, вправо обращенное, въ лавровомъ вѣнкѣ, малой коронѣ и съ покрываломъ на головѣ. Внизу: I. G. HOLTZHEU FES.

Об. MARE LIBERUM (Море свободно). Нептунъ съ трезубцомъ стоитъ на колесницѣ изъ морской раковины; на ней видны четыре щита съ гербами Россіи, Даніи, Швеціи и Голландіи. Налѣво Меркурій, сидящій на рогѣ изобилія, въ одной рукѣ держитъ кадуцей, другою указываетъ на лежащій близъ него руль. Направо матросъ съ сложенными на груди руками. Вверху лучезарная звѣзда. Внизу: I. G. HOLTZHEU FES. Въ обрѣзѣ: MDCCLXXX (1780).

Медаль эта выбита въ Голландіи; работала ее Гольцгей.

НА ПРИВЪТІЕ ВЪ РОССІЮ ИМПЕРАТОРА ІОСИФА П.

№ 190. Лиц. ст. ГРАФЪ ФАЛКЕНЪ-СТЕННЪ. Грудное изображеніе Императора, вправо обращенное, съ открытою шеєю и съ распущенными волосами, перевязанными лентою. Внизу: S. LEVERECHT. F.

Об. 1780 ГОДА ІЮЛЯ 1 ДНЯ. Въ трехъ строкахъ.

Медаль эта работы Леберехта.

НА УСИЛЕНІЕ РУССКАГО ФЛОТА.

№ 191. Лиц. ст. Б. М. ЕКАТЕРИНА. II. ИМПЕРАТ. И САМОДЕРЖ. ВСЕРОССИНС. Поясное изображеніе Императрицы, вправо обращенное, въ лавровомъ вѣнкѣ, малой коронѣ и орденской лентѣ.

Об. СИЛЫ ПОБѢДАМЪ СОРАЗМѢРНЫ. На волнующемся морѣ ладья съ поставленною на ней геркулесовою палицею, къ коей, въ видѣ трофеевъ, прикрѣплены четыре руля и два флага. Надъ палицею корона изъ морскихъ раковинъ. Въ обрѣзѣ: 1782 ГОДА ІЮЛЯ ВЪ 28 ДЕНЬ.

Медаль эта работы Егера; есть копія съ нея Иванова.

НА СООРУЖЕНІЕ ПАМЯТНИКА ИМПЕРАТОРУ ПЕТРУ I.

№ 192. Лиц. ст. Поясное изображеніе Императрицы, влѣво обращенное, въ лавровомъ вѣнкѣ и орденскихъ лентахъ Св. Георгія Побѣдоносца и Св. Андрея Первозваннаго. Въ обрѣзѣ руки буквы: G. I.

Об. Конная статуя Петра I на гранитной скалѣ, съ надписью: ПЕТРУ I ЕКАТЕРИНА II. Въ обрѣзѣ: ЛѢТА. 1782. АВГУСТА 6 ДНЯ.

Прекрасная медаль эта работы Егера; она выбита была въ трехъ размѣрахъ.

№ 193. Лиц. ст. Грудное изображеніе Императрицы, влѣво обращенное, въ лавровомъ вѣнкѣ; безъ надписи.

Об. Конная статуя Петра I на гранитной скале съ надписью: ПЕТРУ I ЕКАТЕРИНА II.
Въ обрѣзѣ: л. 1782 ав. 6 д.

Жетонъ, раздававшійся при открытіи памятника.

№ 194. Лиц. ст. Грудное изображеніе Императрицы, вправо обращенное, въ лавровомъ вѣнкѣ; безъ надписи. Внизу: GASS.

Об. Грудное изображеніе Петра I, вправо обращенное, въ лавровомъ вѣнкѣ; безъ надписи. Внизу: GASS.

Медаль эта выбита на тотъ же случай; работы Гасса.

На подданство Грузіи.

№ 195. Лиц. ст. Б. М. ЕКАТЕРИНА II. ИМПЕРАТ. И САМОДЕРЖ. ВСЕРОССИИС. Поясное изображеніе Императрицы, вправо обращенное, въ лавровомъ вѣнкѣ, малой короной и орденой лентѣ.

Об. Вѣрѣ и вѣрности. На гранитномъ подножіи, покрытомъ тканью, лежитъ мечъ подъ щитомъ, на которомъ изображено въ лучахъ вензеловое имя Императрицы; поперегъ щита двѣ ленты съ надписью: 1783. Г. ЦР. ПРАКЛЮ. На щитѣ лежитъ царская корона. Въ обрѣзѣ: 1783 ГОДА.

Медаль эта работы Т. Иванова.

На присоединеніе Крыма.

№ 196. Лиц. ст. Изображеніе Императрицы, подобное находящемуся на предъидущей медали.

Об. СЛѢДСТВІЕ МИРА. Географическая карта Крыма и Кубани. Въ обрѣзѣ: ПРИСОЕДИНЕННЫ КЪ РОССИЙСКОЙ ИМПЕРІИ БЕЗЪ КРОВОПРОЛІТІЯ АПРѢЛЯ. 8. ДНЯ. 1783 ГОДА.

Медаль эта работы Т. Иванова.

№ 197. Лиц. ст. CATUARINÆ II. FELICITATI SAECULI (*Екатерина II, благоденствію вѣка*).

Грудное изображеніе Императрицы, вправо обращенное, въ лавровомъ вѣнкѣ. Внизу: АВРАНАМСОН.

Об. VIRTUTE POTESKINI CRIMEA ET KUBANIA RESERTIS (*Доблестію Потемкина Крымъ и Кубань пріобрѣтены*). Паллада, держащая въ лѣвой рукѣ рогъ изобилія, правою вручаетъ масличную вѣтвь стоящимъ предъ нею на колынахъ двумъ женщинамъ въ градскихъ коронахъ. Подлѣ Паллады копьѣ и щитъ съ увѣчаннымъ короною вензеловымъ именемъ Императрицы.

Медаль эта работана въ Берлинѣ Абрамсономъ по заказу Курляндскаго Камергера Клопмана.

№ 198. Лиц. ст. Увѣчанное короною вензеловое имя Императрицы.

Об. ЗА ВѢРНОСТЬ. Въ трехъ строкахъ.

Медаль эта выбита для ношенія въ петлицѣ и раздавалась по тому же случаю.

Для награды отъ Россійской Академіи.

№ 199. Лиц. ст. Б. М. ЕКАТЕРИНА II. ИМПЕРАТ. И САМОДЕРЖ. ВСЕРОССИИС. Поясное изображеніе Императрицы, вправо обращенное, въ лавровомъ вѣнкѣ и малой короной.

Об. РОССИЙСКОМУ СЛОВУ ОТЛИЧНУЮ ПОЛЬЗУ ПРИНЕСШЕМУ. Вензеловое имя Императрицы въ лучахъ и лавровомъ вѣнкѣ. Внизу: ОКТЯБРЯ 21 1783 ГОДА.

Медаль эта работы Т. Иванова.

№ 200. *Лиц. ст.* ИМПЕРАТОРСКАЯ РОССИЙСКАЯ АКАДЕМІЯ. Вензеловое имя Императрицы въ лавровомъ вѣнкѣ.

Об. На четырехугольномъ камнѣ съ надписью: ОКТЯБРЯ 21. 1785 ГОДА, лежитъ книга; на ней земной глобусъ, къ которому прикрѣплены: лира, кадуцей и ключъ. На глобусѣ сова.

Этотъ жетонъ раздается при каждомъ засѣданіи членамъ Академіи.

НА ПРЕДОСТАВЛЕНІЕ СВОБОДНОЙ ТОРГОВЛИ ГОРОДАМЪ: ТЕОДОСИИ, ХЕРСОНИ И СЕВАСТОПОЛЮ.

№ 201. *Лиц. ст.* Изображеніе Императрицы, подобное находящемуся на медали подъ № 199.

Об. ПОЛЬЗА ТОРГОВЛИ. Щиты съ именами городовъ: Теодосіи, Херсони и Севастополя соединены вязью изъ плодовъ и цвѣтовъ; на каждомъ щитѣ градская корона; щиты прислонены къ кадуцею, на которомъ колпакъ. Внизу: 1784 ГОД ФЕВР.

Работы Т. Иванова.

НА ПРАВО СОБСТВЕННОСТИ.

№ 202. *Лиц. ст.* Изображеніе Императрицы, подобное находящемуся на медали подъ № 199.

Об. ВЪ ПОЛЬЗУ ВСѢХЪ. На урнѣ, изъ которой льется вода, сидитъ одноглавый орелъ, держащій въ когтяхъ діоптрическую линейку, въ клеѣвѣ знамя съ надписью: LIBERTAS. По обѣимъ сторонамъ урны роги изобилія съ сыплющимися изъ нихъ монетами.

Работы Т. Иванова.

НА ЗАВЕДЕНІЕ ФЛОТА НА ЧЕРНОМЪ МОРЬ.

№ 203. *Лиц. ст.* ЕКАТЕРИНА. II. ИМПЕР. И САМОД. ВСЕРОСС. Поясное изображеніе Императрицы, вправо обращенное, въ лавровомъ вѣнкѣ и малой коронѣ.

Об. СЛАВА РОССИИ. Военный корабль подъ парусами.

Работы Т. Иванова.

НА УЧРЕЖДЕНІЕ ОРДЕНА СВ. РАВНОАПОСТОЛЬНАГО КНЯЗЯ ВЛАДИМИРА.

№ 204. *Лиц. ст.* Изображеніе Императрицы, подобное находящемуся на медали подъ № 199.

Об. ВОИНУ И ГРАЖДАНЦУ. Орденская звезда, окруженная масличными и лавровыми вѣтвями и орденскою лентою, на которой виситъ крестъ. На лентѣ надпись: ПОЛЬЗА ЧЕСТЬ И СЛАВА.

Работы Т. Иванова.

НА ПУТЕШЕСТВІЕ ИМПЕРАТРИЦЫ ВЪ КРЫМЪ.

№ 205. *Лиц. ст.* Б. М. ЕКАТЕРИНА. II. ИМПЕРАТ. И САМОДЕРЖ. ВСЕРОССИНС. Поясное изображеніе Императрицы, вправо обращенное, въ лавровомъ вѣнкѣ и малой коронѣ.

Об. ПУТЬ НА ПОЛЬЗУ. Географическая карта, изображающая путь Императрицы изъ С. Петербурга въ Крымъ. Въ обрѣзѣ: ВЪ 25 ЛѢТО ЦАРСТВОВАНІЯ 1787 ГОДУ.

Работы Т. Иванова; была выбита въ разныхъ размѣрахъ.

НА ПОБѢДУ ПРИ КИШБУРНѢ.

№ 206. Лиц. ст. Б. М. ЕКАТЕРИНА. II. IMP. И САМОД. ВСЕРОСС. Поясное изображение Императрицы, вправо обращенное, въ лавровомъ вѣнкѣ и малой коронѣ.

Об. КИШБУРНѢ 1. ОКТЯБРЯ 1787. Въ трехъ строкахъ.

Раздавалась въ награду воинамъ, участвовавшимъ въ Кишбурнскомъ сраженіи.

НА ВЗЯТІЕ ОЧАКОВА.

№ 207. Лиц. ст. CATHERINA MAGN. D: G. IMP. AUTOCR. RUSS. (*Екатерина Великая, Б. М. Императрица и Самодержица Россійская*). Поясное изображение Императрицы, вправо обращенное, въ лавровомъ вѣнкѣ.

Об. I NUNC ET VERBIS RUSSOS ILLUDE SUPERBIS (*Издѣвайся же нынѣ надменными словами надъ Русскими*). На урнѣ, съ надписью: ΒΟΡΙΣΤΗΝΕΣ (*Дилпръ*) стоитъ Побѣда, держащая въ правой рукѣ пальмовую вѣтвь, а въ лѣвой ключъ и градскую корону. Подлѣ урны испуганный богъ рѣки. Вдали виденъ штурмъ крѣпости. Въ обрѣзѣ: ΑΧΙΑΣΕ ΙΝΣΕΔΙΒΙΛΙ ΑΥΔΑΣΙΑ ΕΧΡΥΓΝ. $\frac{6}{17}$ ΔΕΣ. ΜΒΣΣΛΧΧΧVIII (*Очаковъ немовѣрною храбростію взятъ $\frac{6}{17}$ Декабря 1788*).

Работы Іоанна Георга Гольдгей.

№ 208. Лиц. ст. ЗА СЛУЖБУ И ХРАБРОСТЬ. Въ трехъ строкахъ, въ овалѣ.

Об. ОЧАКОВЪ ВЗЯТЬ. 6. ДЕКАБРЯ 1788. Въ овалѣ и въ четырехъ строкахъ.

Золотой крестъ, съ округленными концами, раздававшійся офицерамъ, бывшимъ на штурмъ Очакова.

№ 209. Лиц. ст. Изображеніе Императрицы, подобное находящемуся на медали подъ № 206.

Об. ЗА ХРАБРОСТЬ НА ВОДАХЪ ОЧАКОВСКИХЪ ІЮНЯ 1788. Въ пяти строкахъ.

Медаль для награды нижнихъ морскихъ чиновъ, бывшихъ въ дѣлѣ подъ Очаковымъ.

№ 210. Лиц. ст. Украшенное короною вензеловое имя Императрицы; подъ нимъ лавровая и пальмовая вѣтви.

Об. ЗА ХРАБРОСТЬ ОКАЗАННУЮ ПРИ ВЗЯТІИ ОЧАКОВА ДЕКАБРЯ 6. ДНЯ 1788. Въ девяти строкахъ.

Овальная медаль, раздававшаяся въ награду нижнимъ военнымъ чинамъ.

НА ПОБѢДУ НАДЪ ШВЕДСКИМЪ ГРЕБНЫМЪ ФЛОТОМЪ.

№ 211. Лиц. ст. Изображеніе Императрицы, подобное находящемуся на медали подъ № 199.

Об. ПОБѢЖДЕНІЕ И ИЗТРЕБЛЕНІЕ. Видъ морскаго сраженія между островами: Куцалою, Мусалою и Роченсальмомъ. Въ обрѣзѣ: ПОБѢДА НАДЪ ШВЕДАМИ 13 АВГУСТА 1789 ГОДА.

Работы Гасса.

№ 212. Лиц. ст. Изображеніе Императрицы, подобное находящемуся на медали подъ № 206.

Об. ЗА ХРАБРОСТЬ НА ВОДАХЪ ФИНСКИХЪ АВГУСТА 13. 1789 ГОДА. Въ шести строкахъ.

Раздавалась воинамъ, отличившимся въ Роченсальмскомъ морскомъ сраженіи.

НА ВЗЯТІЕ ИЗМАИЛА.

№ 213. *Лиц. ст.* ИЗМАИЛЪ ВЗЯТЪ ДЕКЛБРЯ 11. 1790. Въ четырехъ строкахъ, въ овалѣ.

Об. ЗА ОТМЕЩНУЮ ХРАБРОСТЬ. Въ трехъ строкахъ, въ овалѣ.

Золотой съ округленными концами крестъ; раздавался офицерамъ, участвовавшимъ въ штурмъ Измаила.

№ 214. *Лиц. ст.* Украшенное короною вензеловое имя Императрицы.

Об. ЗА ОТМЕЩНУЮ ХРАБРОСТЬ ПРИ ВЗЯТЪЕ ИЗМАИЛА ДЕКЛБРЯ 11. 1790. Въ осми строкахъ.

Серебряная медаль, раздававшаяся въ награду нижнимъ военнымъ чинамъ.

НА МИРЪ СЪ ШВЕЦІЕЮ.

№ 215. *Лиц. ст.* Б. М. ЕКАТЕРИНА. Ц. ІМПЕРАТ. И САМОДЕРЖ. ВСЕРОССІЙС. Изображеніе Императрицы, вправо обращенное, въ лавровомъ вѣнкѣ и малой коронѣ.

Об. СОСѢДСТВЕННЫЙ И ВѢЧНЫЙ. Масличная вѣтвь въ лавровомъ вѣнкѣ. Въ обрѣзѣ: МИРЪ СЪ ШВЕЦІЕЮ ЗАКЛЮЧЕНЪ 5 АВГУСТА 1790 ГОДА.

Работы Егера; была выбита въ разныхъ размѣрахъ.

№ 216. *Лиц. ст.* СОСѢДСТВЕННЫЙ И ВѢЧНЫЙ. Изображеніе, подобное находящемуся на оборотѣ предыдущей медали.

Об. МИРЪ СЪ ШВЕЦІЕЮ ЗАКЛЮЧЕНЪ 5 АВГУСТА 1790 Г. Въ пяти строкахъ.

№ 217. *Лиц. ст.* Среди овальной окружности изображеніе Императрицы, вправо обращенное, въ лавровомъ вѣнкѣ. Внизу лавровая и дубовая вѣтви.

Об. ЗА СЛУЖБУ И ХРАБРОСТЬ. Въ трехъ строкахъ, въ лавровомъ вѣнкѣ. Въ обрѣзѣ: МИРЪ СЪ ШВЕЦ. ЗАКЛ. 5. АВГ. 1790 Г.

Эта осмиугольная медаль раздавалась нижнимъ военнымъ чинамъ.

НА ВОЗВРАЩЕНІЕ ОБЛАСТЕЙ ОТЪ ПОЛЬШИ.

№ 218. *Лиц. ст.* Б. М. ЕКАТЕРИНА Ц. ІМПЕРАТРИЦА И САМОДЕРЖИЦА ВСЕРОСС. Изображеніе Императрицы, вправо обращенное, въ лавровомъ вѣнкѣ и малой коронѣ. Внизу: CARL LEBERECHT. F.

Об. ОТТОРЖЕННАЯ ВОЗВРАТИХЪ. Увѣнчанный тремя коронами двуглавый орелъ, на груди котораго щитъ съ изображеніемъ Св. Георгія Побѣдоносца, держитъ въ когтяхъ двѣ ландкарты съ изображеніемъ областей, возвращенныхъ отъ Польши въ 1772 и 1791 годахъ.

Лицевая сторона работы Леберехта, а оборотъ Гасса.

НА МИРЪ СЪ ТУРКАМИ.

№ 219. *Лиц. ст.* Изображеніе Императрицы, подобное находящемуся на предыдущей медали.

Об. ПОБѢДАМИ ПРИОБРѢТЕНЪ МИРЪ. На сръзанной колоннѣ развернута ландкарта завоеванныхъ областей; у тойже колонны щитъ съ изображеніемъ герба Россійской Имперіи. На верху лежатъ пальмовыя и лавровыя вѣтви. Внизу: Р: ДНѢСТРЪ. Въ обрѣзѣ: ДЕКЛБРЯ 29 ДНЯ 1791 ГОДА.

Лицевая сторона работы Леберехта, а оборотъ Вехтера.

Медаль эта выбита въ разныхъ размѣрахъ.

№ 220. *Лиц. ст.* Украшенное короною вензеловое имя Императрицы, въ лавровомъ вѣнкѣ.
Об. МИРЪ СЪ ПОРТОЮ ДЕКАБРЯ 29 ДНЯ 1791 ГОДА. Въ четырехъ строкахъ.
Жетонъ золотой и серебряный, раздававшійся при торжествѣ мира.

№ 221. *Лиц. ст.* Украшенное короною вензеловое имя Императрицы.
Об. ПОБѢДИТЕЛЯМЪ. Въ обрѣзѣ: ПРИ МИРѢ ДЕКАБРЯ 29 1791. Въ пяти строкахъ.
Овальная медаль, раздававшаяся для пошенія нижнимъ военнымъ чинамъ.

Медаль для награды питомцевъ Воспитательнаго дома.

№ 222. *Лиц. ст.* ЕКАТЕРИНА II. Изображеніе Императрицы, вправо обращенное, въ лавровомъ вѣнкѣ и малой коронѣ.

Об. ЗА НАУКИ И ПОВЕДЕНІЕ. Подлѣ колонны, на вершинѣ коей видно въ лучахъ украшенное короною вензеловое имя Императрицы, сидитъ Минерва; въ правой рукѣ ея лавровый вѣнокъ, лѣвая покоится на рогъ изобилія; подлѣ нея глобусъ, географическая карта и математическіе инструменты. Вдали видно огромное зданіе.

Работы Юдина.

НА БРАКОСОЧЕТАНІЕ ВЕЛИКАГО КНЯЗЯ АЛЕКСАНДРА ПАВЛОВИЧА.

№ 223. *Лиц. ст.* ВЕЛИКІИ КНЯЗЬ АЛЕКСАНДРЪ ПАВЛОВИЧЪ. ВЕЛИКАЯ КНЯГИНЯ ЕЛИСАВЕТА АЛЕКСѢЕВНА. Грудныя изображенія бракосочетавшихся, одно противъ другаго.

Об. На лентѣ: БЛАГО ВОЗСІЯ МНОГО. Лучи Всевидящаго Ока озаряютъ два щита съ вензеловыми именами бракосочетавшихся подлѣ Княжескою короною; щиты связаны лентою и увиты лавровыми вѣтвями. Внизу: С. I. F. Въ обрѣзѣ: СЕНТЕБРЯ. 28. ДНЯ. 1793. ГОДА.

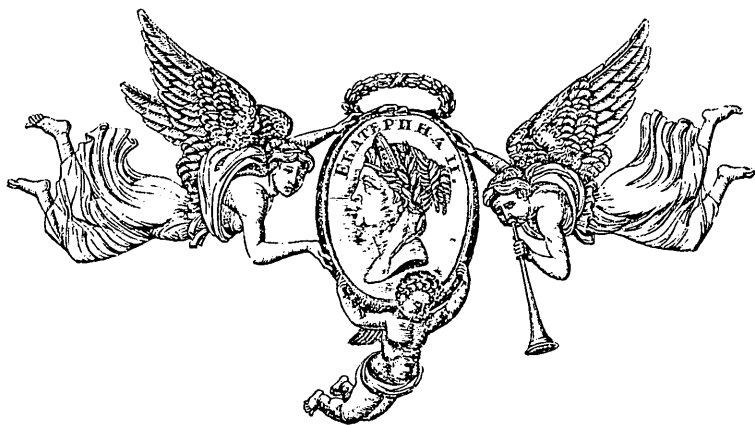
Работы Леберехта; кошія съ нея В. Безроднаго.

Медаль, выбитая для награды нижнихъ военныхъ чиновъ, бывшихъ на штурмѣ Праги.

№ 224. *Лиц. ст.* Украшенное короною вензеловое имя Императрицы.

Об. ЗА ТРУДЫ И ХРАБРОСТЬ ПРИ ВЗЯТЬЕ ПРАГИ ОКТЯБРЯ 24 1794. Г. Въ осми строкахъ.

Четвероугольная медаль съ округленными углами, раздававшаяся для пошенія.



IX.

ПАВЕЛЪ I.

НА УЧРЕЖДЕНІЕ ВЪ МОСКВѢ ВОЛЬНИЦЫ.

№ 225. Лиц. ст. D. G. PAVL PETROVITZ MAGNUS DUX TOTIUS RUSSIÆ (Б. М. Павелъ Петровичъ, Великій Князь Всероссійскій). Поясное, вправо обращенное, изображеніе Великаго Князя.

Об. CONVALESCENS VT CONVALESCANT MISERI CVRAVIT (Выздоровливая заботился о здравіи страждущихъ). У подножія, на которомъ нѣсколько кружекъ и чашекъ, стоитъ Гигея; она утѣшаетъ больнаго, котораго двое поддерживаютъ на посылкахъ. Вдали большое зданіе съ куполомъ. Въ обрѣзѣ: NOSOCOMIO PAVLINO MOSCVÆ FVN DAT. MDCCLXIII (Основаніемъ въ Москвѣ Павловской больницы 1763).

Работы Дюбуга.

НА БРАКОСОЧЕТАНІЕ Великаго Князя Павла Петровича съ Принцессою ДАРМШТАДТСКОЮ.

№ 226. Лиц. ст. PAVEL PETROWITSCH PRINC. RVSS. SVMM. HAER. NATALIA ALEXEIEWNA PRINC. DARMSTAD. (Павелъ Петровичъ, Великій Князь Россійскій, Наслѣдникъ Престола. Наталія Алексеевна, Принцесса Дармштадтская). Грудныя изображенія бракосочетавшихся, вправо обращенныя, à l'antique.

Об. GERMANI STEMMATIS ARCTOS (Сѣверное созвѣдіе Германскаго племени). Гименей въ правой рукѣ держитъ горящій факель, въ лѣвой лавровый вѣнокъ надъ украшенными Великокняжескою короною двумя щитами съ гербами: Россійскимъ и Дармштадтскимъ. Въ обрѣзѣ: NVPT. PETROP. FAST. D. ^{29 Sep.}_{10 Oct.} MDCCLXXIII (Бракосочетаніе совершено въ Петербургѣ ^{29 Сен.}_{10 Окт.} 1773).

Работы Абрамсона.

МЕДАЛИ, ВЫБИТЫЯ ВО ВРЕМЯ ПРЕБЫВАНІЯ Великаго Князя Павла Петровича въ Берлинѣ.

№ 227. Лиц. ст. Гени Россіи и Пруссіи несутъ медальоны съ груднымъ изображеніемъ Великаго Князя въ храмъ Дружества, надъ дверьми коего надпись: FRIDERICUS REX AMICITIÆ (Король Фридрихъ дружеству).

Об. Въ лавровомъ вѣнкѣ: DEXTRIS HOSPITIO IUNCTIS (Союзъ, укрѣпленный гостеприимствомъ). Внизу: D. XXI IUL. A. MDCCLXXVI. PAUL PETR. M. D. RUSS. BEROLINUM INGRESSUS (Павелъ Петровичъ, Великій Князь Россійскій, прибылъ въ Берлинъ 21 Июля 1776).

№ 228. Лиц. ст. PAUL PETROWITZ RVSS. M. DVX. ROS. REG. BOR. (*Павелъ Петровицъ, Великій Князь Россійскій, гость Короля Прусскаго*). Грудное изображеніе Великаго Князя Павла Петровича, вправо обращенное, съ открытою шею. Внизу: I. N. MEILL. F.

Об. VOTA RVBLICA (*Общее желаніе*). Геніи Россіи и Пруссіи подаютъ другъ другу руки; между ими гербы обоихъ государствъ. Внизу: BEROL. D. XXI. JVL MDCCLXXVI (*Въ Берлинѣ 21 Іюля 1776*).

Работы Мейля.

№ 229. Лиц. ст. PAUL PETROWITZ RUSSORUM MAGNUS DVX (*Павелъ Петровицъ, Великій Князь Россійскій*). Грудное изображеніе Великаго Князя, влѣво обращенное, съ открытою шею. Внизу: FRIDERICI MAGNI HOSPITIO EXCEPTUS (*Фридрихомъ Великимъ гостепріимно взъсканъ*).

Об. JUNGUNTUR AUSPICE MINERVA (*Подъ стѣною Минервы соединяются*). Минерва держитъ лавровый вѣнокъ надъ Россійскимъ и Прусскимъ гербами. Въ обрѣзѣ: ANNO MDCCLXXVI (*Лѣта 1776*).

Работы Абрамсона.

На второе бракосочетаніе Великаго Князя Павла Петровича.

№ 230. Лиц. ст. PAUL PETROWITZ M. DVX. RUSS. MARIA FEDOROWNA. PRINC. WURTEMB. (*Павелъ Петровицъ, Великій Князь Россійскій. Марія Феодоровна, Принцесса Виртембергская*). Поясныя изображенія бракосочетавшихся.

Об. DIVIS IUNCTI BONIS (*Провидѣніемъ соединены во благо*). Сидящая Минерва держитъ на колынахъ щиты съ гербами Россійскимъ и Виртембергскимъ; Гименей обвиваетъ ихъ цвѣтчною вязью. Въ обрѣзѣ: PETROPURGI. D. XXVI SEP. MDCCLXXVI (*Въ Петербургѣ 26 Сентября 1776*).

Выбита въ Берлинѣ; работы Мейля.

Медали, выбитыя въ разныхъ столицахъ, чрезъ которыя проезжали Великій Князь Павелъ Петровицъ и Великая Княгиня Марія Феодоровна.

№ 231. Лиц. ст. IN MEM. PEREGRIN. SVMMI. RVSS. PRINC. PER. EVROP. (*Въ память путешествія Россійскаго Великаго Князя по Европѣ*). Великій Князь и Великая Княгиня ѣдутъ въ колесницѣ, запряженной тремя конями. Въ обрѣзѣ: MDCCLXXXI, LXXXII (1781, 82).

Об. VIRTVTI MERITO SVMMI PANDVNTVR HONORES (*Доблестямъ справедливо воздаются великія почести*). Торжественныя врата, украшенныя вверху двумя щитами съ изображеніемъ гербовъ Россійскаго и Виртембергскаго. Вдали виденъ городъ.

Работы Пресселя.

№ 232. Лиц. ст. PAVLVS. PETROWITSCH. MARIA. FEODEROWNA. MAGG. PRINCC. RVSS. (*Великій Князь Россійскій Павелъ Петровицъ и Великая Княгиня Марія Феодоровна*). Грудныя, обращенныя другъ къ другу, изображенія.

Об. JOSEPHI II. AVG. VINDOBONAE. HOSPP. GRATISS. AV. XI. KAL. DEC. MDCCLXXXI. AD. PRID. NON. IAN. MDCCLXXXII (*Императора Іосифа II въ Вѣнѣ вождельные гости, съ 21 Ноября 1781 по 4 Генваря 1782*). Въ семи строкахъ.

Выбита въ Вѣнѣ; работы Вирга.

№ 233. Лиц. ст. P. PETROVIZ M. PR. RVS. ET MAR. FEDEROVNA M. PR. RVS. (*Павелъ Петровицъ, Великій Князь Россійскій, и Марія Θεодоровна, Великая Княгиня*). Поясныя изображенія, вправо обращенныя.

Об. IN MAGNIS MAGNA VOLVPTAS. MDCCLXXXII (*Въ великихъ великое наслаждение 1782*). Въ четырехъ строкахъ, въ лавровомъ вѣнкѣ.

Выбита въ Аугсбургъ; работы неизвѣстнаго художника, означавшаго свое имя буквою В.

№ 234. Лиц. ст. PAVL. PETROWITSH. MAGNVS. RVSS. DVX. MARIA. FEDEROWNA. CONIVX. AVG. (*Павелъ Петровицъ, Великій Князь Россійскій, Марія Θεодоровна, Авеустыйшая его Супруга*). Поясныя изображенія ихъ, вправо обращенныя.

Об. TAURINVM ADVENTANTIBVS PAVL. PETROWITSH. M. R. D. ET. M. FEDEROWNA. CONIVGE. AVG. VICT. AMEDEVS. III. SARD. REX. IN. PERPETVVM. AMICITIAE MONVMENTVM MDCCLXXXII (*Павлу Петровицу, Великому Князю Россійскому, и Авеустыйшей Супруге его Марии Θεодоровнѣ, на прибытіе въ Туринъ—Викторъ Амедей III, Король Сардинскій, въ вѣчное свидѣтельство дружбы. 1782*). Въ осми строкахъ.

Выбита въ Туринѣ, работы Лавія.

№ 235. Лиц. ст. PAVL. PETROW. ET MAR. FEDEROWNA MAGNI RVTHEN. DVSES. (*Великій Князь Россійскій Павелъ Петровицъ и Великая Княгиня Марія Θεодоровна*). Поясныя, вправо обращенныя, изображенія.

Об. Принадлежности войны и наукъ. Въ обрѣзѣ: BRUXELLIS. MENSE JVL. MDCCLXXXII (*Въ Брюсселѣ Юля мѣсяца 1782*).

Работы неизвѣстнаго художника.

НА ВОЗВРАЩЕНІЕ ВЪ ОТЕЧЕСТВО.

№ 236. Лиц. ст. PAVLVS ET MARIA (*Павелъ и Марія*). Грудныя, вправо обращенныя, изображенія, съ открытыми шеями. Въ обрѣзѣ: REDUCES MDCCLXXXII (*Возвращающіеся 1782*).

Об. AETERNITAS IMPERII (*Вѣчность Имперіи*). Храмъ о шести колоннахъ, внутри его на жертвенникѣ вензель Императрицы Екатерины II, снаружи три круглыхъ щита съ буквами на одномъ Р. М. (т. е. *Павелъ и Марія*) и на двухъ другихъ А. С. (т. е. *Александръ и Константинъ*). Храмъ стоитъ на возвышеніи о четырехъ ступеняхъ. Въ обрѣзѣ: KLOPMANN EX VOTO (*Клопманъ посвящаетъ*).

Выбита по распоряженію Клопмана, Гофмаршала Курляндскаго.

НА КОРОНОВАНИЕ ИМПЕРАТОРА ПАВЛА ПЕТРОВИЧА.

№ 237. Лиц. ст. Б. М. ПАВЕЛЬ I. ИМПЕРАТОРЪ И САМОДЕРЖЕЦЪ ВСЕРОСС. Поясное изображеніе Императора, вправо обращенное, въ лентѣ Св. Андрея и съ крестомъ Св. Анны. Внизу: МАРИА. Р. 1797. Г.

Об. Равноконечный крестъ.

Медаль эта трудовъ Императрицы Маріи Θεодоровны; находится въ четырехъ размѣрахъ.

№ 238. Лиц. ст. Украшенный короною вензель Императора.

Об. Крестъ, подобный находящемуся на предъидущей медали.

Это жетонъ на тотъ же случай.

№ 239. Лиц. ст. PAVLVS I. RVSS. IMP. PATER PATRIAE (Павелъ I, Императоръ Россійскій, Отецъ Отечества). Грудное изображеніе Императора, вправо обращенное, съ открытою шею. Внизу: АВРАМСОН.

Об. FELICITAS POPVLI (Благоденствіе народное). Минерва въ лѣвой рукѣ держитъ рогъ изобилія, а въ правой щитъ съ Россійскимъ гербомъ. Въ обрѣзѣ: REGNO ADERTO (Принятіемъ державы).

Работы Абрамсона.

№ 240. Лиц. ст. PAVL I. (Павелъ I). Изображеніе Императора, вправо обращенное. Въ обрѣзѣ руки: HELD.

Об. WEYSPIEL NIE GELEISTETER KINDES PFLICHT (Неслыханный примѣръ сыновнею долга). Надгробный памятникъ въ видѣ пирамиды; на немъ, подъ Россійскимъ двуглавымъ орломъ, грудныя изображенія Императора Петра III и Императрицы Екатерины II. У памятника два гроба съ надписями: PETER III. SATNARI. II.; ниже: IM TODE VEREINT (Въ смерти соединены); а въ обрѣзѣ: ZU PETERSBURG IM DEC: 1796. DURCH (Въ Петербургѣ въ Декабрь 1796). По обѣимъ сторонамъ памятника—на подножии Минерва и Муза Исторіи; онѣ вносятъ сіе событіе въ лѣтописи.

Выбита въ Германіи, работы Гельда.

На посвященіе Королемъ Шведскимъ С. ПЕТЕРБУРГСКАГО МОНЕТНАГО ДВОРА.

№ 241. Лиц. ст. ГУСТАВЪ АДOLFЪ IV. Б. М. КОРОЛЬ ШВЕДСКІЙ. Грудное изображеніе Короля, вправо обращенное, съ открытою шею. Внизу: CARL. LEVERESCHT. F.

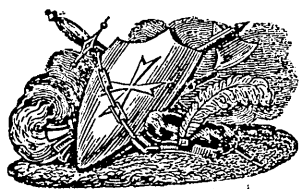
Об. НОЯБРЯ 29. ДНЯ 1800. ГОДА. Въ трехъ строкахъ.

Медаль эта работы Карла Леберехта; была поднесена Королю въ бытность его на С. Петербургскомъ Монетномъ Дворѣ.

Для награды кадетовъ Морскаго Шляхетнаго Корпуса.

№ 242. Лиц. ст. UTROQUE VERA NOBILITAS. (Въ обоихъ истинное благородство). Россійскій двуглавый орелъ на воинскихъ снарядахъ и принадлежностяхъ наукъ. На груди его щитъ съ положенными крестообразно мечемъ и кадуцеемъ. Внизу: MARTE ET ARTE (Оружіемъ и искусствомъ).

Об. VENE MERENTIBUS (Вполнѣ заслуживающимъ). Въ трехъ строкахъ въ лавровомъ вѣнкѣ. Въ обрѣзѣ: DAT. AN. 17 (Дана лѣта 17).





143.



144.



145.



146.



147.





153.



154.



155.



156.



157.



158.





159.



160.



161.



162.



163.



164.





165.



166.



167.



168.



169.



170.





171.



172.



173.

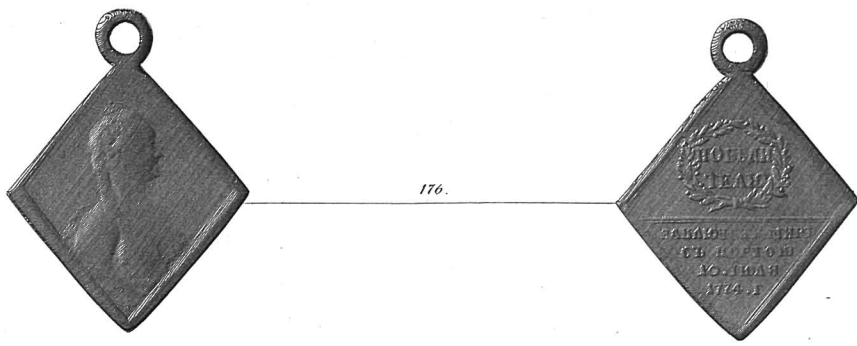


174.



175.





176.



177.



178.



179.



180.





181.



182.



183.



184.



185.



186.



187.



188.



189.



190.



191.





192.



193.



194.



195.



196.



197.

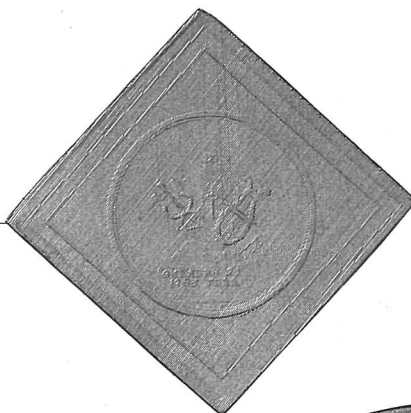


198.





199.



200.



202.



203.



204.



205.



206.



207.



208.



209.



210.



211.



212.



213.



214.



215.



216.



217.





218.



219.



220.



221.



223.



222.



224.





225.



226.



227.



228.



229.



230.





237.



238.



239.



240.



241.



242.





237.



238.



239.



240.



241.



242.

